

附表

附表1 养殖水域滩涂功能区划表

一级		二级		三级	
代码	名称	代码	名称	代码	名称
1	禁养区	1-1	饮用水水源地一级保护区、自然保护区核心区和缓冲区、国家级水产种质资源保护区核心区和未批准利用的无居民海岛等重点生态功能区		
		1-2	港口、航道、行洪区、河道堤防安全保护区等公共设施安全区域		
		1-3	有毒有害物质超过规定标准的水体		
		1-4	法律法规规定的其他禁止养殖区		
2	限养区	2-1	饮用水水源二级保护区、自然保护区实验区和外围保护地带、国家级水产种质资源保护区实验区、风景名胜区、依法确定为开展旅游活动的可利用无居民海岛及其周边海域等生态功能区		
		2-2	重点湖泊水库及近岸海域公共自然水域	2-2-1	重点湖泊水库网箱养殖区
				2-2-2	重点近岸海域网箱养殖区
3	养殖区	3-1	海水养殖区	3-1-1	海上养殖区
				3-1-2	滩涂及陆地养殖区
		3-2	淡水养殖区	3-2-1	池塘养殖区
				3-2-2	湖泊养殖区
				3-2-3	水库养殖区
				3-2-4	其他养殖区

附表2 西平县养殖水域滩涂规划分类信息表

项目	禁养区面积 (ha)	限养区面积 (ha)	养殖区面积 (ha)	合计 (ha)
池塘	/	/	583.72	583.72
湖泊	/	/	/	/
水库	/	393.5	/	393.5
河沟	1052.5	/	30.2	1082.7
稻渔综合种养	/	/	/	/
合计	1052.5	393.5	613.92	2059.92

附表 3 西平县养殖水域滩涂现状与规划对照表

项 目	2017 年养殖面积 (ha)	2030 年规划可养面积 (ha)	面积变化情况 (%)
池塘	900	583.72	-35.1
湖泊	/	/	/
水库	296	393.5	32.9
河沟	29	30.2	4
稻渔综合种养	/	/	/

附表 4 西平县禁止养殖区规划信息表

分类代码	禁养区名称	范围	面积 (ha)	类型
1-2-1	河道禁养区	西平县境内所有 行洪河道水域	1052.5	港口、航道、行洪区、河道堤 防安全保护区等公共设施安 全区域

附表 5 西平县限制养殖区规划信息表

分类代码	限养区名称	面积(ha)	GIS 中心坐标	管控措施	备注
2-2-1-1	谭山水库	115.4	113.668993123, 33.2518361701	不得在开放性水域施用化肥和有机肥养鱼。池塘养殖须建尾水处理系统,排放的尾水污染物达到国家或省标准,或区域养殖用水循环使用。渔业主管部门加强对渔业水域水质状况的监测。	/
2-2-1-2	任三楼水库	41	113.692595034, 33.2734544671		/
2-2-1-3	同心寨水库	53	113.725920898, 33.287868491		/
2-2-1-4	康山水库	63.4	113.626573262, 33.2751681027		/
2-2-1-5	黄湾水库	72	113.673140597, 33.2735126291		/
2-2-1-6	竹园水库	34.7	113.683444102, 33.2882353168		/
2-2-1-7	老家沟	9.7	113.653602794, 33.2746713592		/
2-2-1-8	杨凤沟	2.3	113.6219609, 33.2159871039		/
2-2-1-9	大沟水库	2	113.668096554, 33.2384801804		/
合计	/	393.5	/		/

附表 6.1 西平县池塘养殖区规划信息简表

分类代码	所属乡镇	面积 (ha)	GIS 中心坐标	管控措施	池塘 (个)
3-2-1-1	柏城街道办事处	8.58	114.023394 33.366379	1. 养殖尾水达到国家或省标准规定的排放标准, 或区域养殖用水循环使用。 2. 限制永久性设施改造和建设。 3. 不得使用农药清塘。 4. 加强水产品质量监测。	15
3-2-1-2	柏亭街道办事处	14.68	113.975322 33.385534		26
3-2-1-3	柏苑街道办事处	12.17	114.021984 33.419287		43
3-2-1-4	蔡寨回族乡	4.37	113.955707 33.266762		9
3-2-1-5	产业集聚区	12.01	114.056093 33.364804		27
3-2-1-6	二郎镇	11.55	114.030129 33.278772		31
3-2-1-7	焦庄乡	10.63	114.060664 33.290383		16
3-2-1-8	出山镇	34.75	113.635029 33.297481		101
3-2-1-9	老王坡管委会	1.41	114.063938 33.436214		6
3-2-1-10	芦庙乡	9.05	113.777450 33.303704		29
3-2-1-11	嫪祖镇	12.37	113.724892 33.384252		61
3-2-1-12	盆尧镇	16.93	114.142788 33.338814		55
3-2-1-13	权寨镇	6.05	113.866542 33.444656		29
3-2-1-14	人和乡	8.67	114.049461 33.513172		35
3-2-1-15	师灵镇	10.07	113.833411 33.414489		40
3-2-1-16	宋集镇	13.45	113.938055 33.461996		40
3-2-1-17	谭店乡	21.11	113.890365 33.422680		57
3-2-1-18	五沟营镇	5.42	114.157130 33.421192		22
3-2-1-19	杨庄乡	33.20	113.806567 33.343021		70
3-2-1-20	重渠乡	9.83	114.107164 33.334861		41
3-2-1-21	专探乡	27.31	113.929157 33.322347		65
3-2-1-22	焦庄乡郝庄村	10.78	114.087975 33.260346		规划新增
3-2-1-23	盆尧镇罗阁村	27.85	114.119292 33.375193		规划新增
3-2-1-24	盆尧镇蒋庄	31.12	114.127049 33.370391		规划新增
3-2-1-25	宋集镇毛庄村	114.72	113.919939 33.427644		规划新增
3-2-1-26	重渠乡郭草楼	22.76	114.088211 33.295525		规划新增
3-2-1-27	二郎镇范坡村	22.29	113.969035 33.288422		规划新增
3-2-1-28	嫪祖镇陈楼村	3.47	113.760402 33.420391		规划新增
3-2-1-29	杨庄乡胡庙村	15.59	113.785786 33.378293		规划新增
3-2-1-30	盆尧镇	37.17	114.143314 33.387234		规划新增
3-2-1-31	盆尧镇	6.9	114.141597 33.396801		规划新增
合计	/	576.26	/ /		/

附表 6.2 西平县河沟养殖区规划信息表

序号	所在乡镇	面积 (ha)	GIS 中心坐标		管控措施	备注
3-2-4-1	人和乡谢老庄村	6.2	114.108445	33.478379	1. 养殖尾水达到国家或省标准规定的排放标准，或区域养殖用水循环使用。 2. 限制永久性设施改造和建设。 3. 不得使用农药清塘。 4. 加强水产品质量监测。	/
3-2-4-2	人和乡谢老庄村	1.7	114.085373	33.497160		/
3-2-4-3	人和乡谢老庄村	1.1	114.097550	33.479499		/
3-2-4-4	权寨镇	12.2	113.849634	33.447485		/
3-2-4-5	盆尧镇	9.0	114.143593	33.395404		/
合计	/	30.2	/	/	/	/

附表 6.3 西平县池塘养殖区规划信息表（现有池塘）

分类代码	所属乡镇	面积 (ha)	GIS 重心坐标		管控措施
			X	Y	
3-2-1-1	柏城街道办事处	11.2	114.003072	33.357431	1. 养殖尾水达到国家或省标准规定的排放标准，或区域养殖用水循环使用。 2. 限制永久性设施改造和建设。 3. 不得使用农药清塘。 4. 加强水产品质量监测。
3-2-1-2	柏城街道办事处	17.5	114.012105	33.354891	
3-2-1-3	柏城街道办事处	3.3	114.040534	33.370302	
3-2-1-4	柏城街道办事处	9.0	114.035408	33.377958	
3-2-1-5	柏城街道办事处	3.9	114.023394	33.366379	
3-2-1-6	柏城街道办事处	3.1	114.022559	33.366193	
3-2-1-7	柏城街道办事处	2.0	114.022660	33.365527	
3-2-1-8	柏城街道办事处	9.9	114.024697	33.364767	
3-2-1-9	柏城街道办事处	4.0	114.020451	33.362730	
3-2-1-10	柏城街道办事处	1.1	114.024429	33.365687	
3-2-1-11	柏城街道办事处	31.4	114.007949	33.380270	
3-2-1-12	柏城街道办事处	9.4	114.034607	33.399124	
3-2-1-13	柏城街道办事处	10.0	114.017739	33.354978	
3-2-1-14	柏城街道办事处	1.0	114.018711	33.355113	
3-2-1-15	柏城街道办事处	11.8	114.003377	33.355794	
3-2-1-16	柏亭街道办事处	3.5	113.986454	33.365471	
3-2-1-17	柏亭街道办事处	5.3	113.986464	33.364971	
3-2-1-18	柏亭街道办事处	7.4	113.986190	33.364265	
3-2-1-19	柏亭街道办事处	1.7	114.000898	33.369249	
3-2-1-20	柏亭街道办事处	1.7	113.985628	33.371592	
3-2-1-21	柏亭街道办事处	10.4	114.004660	33.379065	
3-2-1-22	柏亭街道办事处	33.6	113.978648	33.388918	
3-2-1-23	柏亭街道办事处	5.6	113.975322	33.385534	
3-2-1-24	柏亭街道办事处	68.0	113.980429	33.385283	
3-2-1-25	柏亭街道办事处	2.3	113.975721	33.392531	
3-2-1-26	柏亭街道办事处	10.7	113.975797	33.389703	
3-2-1-27	柏亭街道办事处	6.7	113.975426	33.391389	
3-2-1-28	柏亭街道办事处	4.4	113.983941	33.426820	
3-2-1-29	柏亭街道办事处	4.8	113.992434	33.425294	
3-2-1-30	柏亭街道办事处	4.8	113.986525	33.420824	
3-2-1-31	柏亭街道办事处	3.7	113.981368	33.418753	
3-2-1-32	柏亭街道办事处	2.9	113.980547	33.418627	
3-2-1-33	柏亭街道办事处	2.5	113.980569	33.418218	
3-2-1-34	柏亭街道办事处	4.4	113.981670	33.418210	
3-2-1-35	柏亭街道办事处	2.6	113.975782	33.417767	
3-2-1-36	柏亭街道办事处	2.5	113.976479	33.417721	
3-2-1-37	柏亭街道办事处	2.2	113.976650	33.417154	
3-2-1-38	柏亭街道办事处	2.5	113.975729	33.416973	
3-2-1-39	柏亭街道办事处	8.0	113.979396	33.419554	
3-2-1-40	柏亭街道办事处	2.1	113.980467	33.419048	
3-2-1-41	柏亭街道办事处	16.1	114.006248	33.427728	
3-2-1-42	柏苑街道办事处	4.3	114.044392	33.383016	
3-2-1-43	柏苑街道办事处	5.1	114.046627	33.381225	
3-2-1-44	柏苑街道办事处	21.3	114.007634	33.427918	
3-2-1-45	柏苑街道办事处	8.9	114.025717	33.428213	

3-2-1-46	柏苑街道办事处	5.5	114.026590	33.428192	1. 养殖尾水达到国家或省标准规定的排放标准,或区域养殖用水循环使用。 2. 限制永久性设施改造和建设。 3. 不得使用农药清塘。 4. 加强水产品质量监测。
3-2-1-47	柏苑街道办事处	3.8	114.027790	33.419886	
3-2-1-48	柏苑街道办事处	2.7	114.022241	33.420690	
3-2-1-49	柏苑街道办事处	3.1	114.027758	33.419047	
3-2-1-50	柏苑街道办事处	4.4	114.021982	33.417036	
3-2-1-51	柏苑街道办事处	2.9	114.021972	33.416224	
3-2-1-52	柏苑街道办事处	2.3	114.021870	33.415410	
3-2-1-53	柏苑街道办事处	3.6	114.021984	33.419287	
3-2-1-54	柏苑街道办事处	1.6	114.021879	33.418054	
3-2-1-55	柏苑街道办事处	4.4	114.027383	33.417570	
3-2-1-56	柏苑街道办事处	1.9	114.047818	33.409382	
3-2-1-57	柏苑街道办事处	1.2	114.047629	33.409063	
3-2-1-58	柏苑街道办事处	2.8	114.030247	33.406472	
3-2-1-59	柏苑街道办事处	1.1	114.037347	33.403473	
3-2-1-60	柏苑街道办事处	2.5	114.034764	33.398711	
3-2-1-61	柏苑街道办事处	2.3	114.040892	33.404460	
3-2-1-62	柏苑街道办事处	2.2	114.041607	33.404352	
3-2-1-63	柏苑街道办事处	5.5	114.040469	33.411329	
3-2-1-64	柏苑街道办事处	3.6	114.034045	33.410271	
3-2-1-65	柏苑街道办事处	1.4	114.016872	33.413750	
3-2-1-66	柏苑街道办事处	4.9	114.018532	33.409821	
3-2-1-67	柏苑街道办事处	2.7	113.995698	33.413088	
3-2-1-68	柏苑街道办事处	3.3	113.996232	33.410562	
3-2-1-69	柏苑街道办事处	1.4	113.996996	33.410283	
3-2-1-70	柏苑街道办事处	3.0	113.996847	33.409646	
3-2-1-71	柏苑街道办事处	4.1	114.000713	33.405868	
3-2-1-72	柏苑街道办事处	1.9	114.044932	33.388116	
3-2-1-73	柏苑街道办事处	24.3	114.044388	33.422765	
3-2-1-74	柏苑街道办事处	2.9	114.044107	33.439661	
3-2-1-75	柏苑街道办事处	4.1	114.043244	33.439604	
3-2-1-76	柏苑街道办事处	4.4	114.029274	33.449469	
3-2-1-77	柏苑街道办事处	2.8	114.029288	33.448757	
3-2-1-78	柏苑街道办事处	3.4	114.029652	33.447826	
3-2-1-79	柏苑街道办事处	5.6	114.029856	33.447011	
3-2-1-80	柏苑街道办事处	2.2	114.030031	33.445974	
3-2-1-81	柏苑街道办事处	3.1	114.027841	33.460703	
3-2-1-82	柏苑街道办事处	5.4	114.054419	33.413707	
3-2-1-83	柏苑街道办事处	2.5	114.031342	33.437427	
3-2-1-84	柏苑街道办事处	2.3	114.033279	33.428467	
3-2-1-85	蔡寨回族乡	17.7	113.925007	33.275229	
3-2-1-86	蔡寨回族乡	25.7	113.971883	33.257738	
3-2-1-87	蔡寨回族乡	2.4	113.954960	33.266916	
3-2-1-88	蔡寨回族乡	4.4	113.955707	33.266762	
3-2-1-89	蔡寨回族乡	4.4	113.955637	33.264685	
3-2-1-90	蔡寨回族乡	2.8	113.955632	33.262916	
3-2-1-91	蔡寨回族乡	3.3	113.978209	33.259307	
3-2-1-92	蔡寨回族乡	2.7	113.971221	33.274302	
3-2-1-93	蔡寨回族乡	2.1	113.972811	33.271478	

3-2-1-94	产业聚集区	3.2	114.001874	33.358422	1. 养殖尾水达到国家或省标准规定的排放标准,或区域养殖用水循环使用。 2. 限制永久性设施改造和建设。 3. 不得使用农药清塘。 4. 加强水产品质量监测。
3-2-1-95	产业聚集区	19.1	114.001499	33.357597	
3-2-1-96	产业聚集区	13.9	114.002773	33.357893	
3-2-1-97	产业聚集区	14.5	114.013010	33.354714	
3-2-1-98	产业聚集区	30.3	114.014193	33.346859	
3-2-1-99	产业聚集区	1.9	113.986778	33.364872	
3-2-1-100	产业聚集区	18.4	113.987153	33.364312	
3-2-1-101	产业聚集区	8.6	114.082954	33.363464	
3-2-1-102	产业聚集区	1.7	114.038320	33.346335	
3-2-1-103	产业聚集区	2.7	114.028792	33.343933	
3-2-1-104	产业聚集区	2.4	114.056093	33.364804	
3-2-1-105	产业聚集区	6.4	114.056462	33.363891	
3-2-1-106	产业聚集区	1.8	114.056285	33.363366	
3-2-1-107	产业聚集区	3.2	114.056914	33.363379	
3-2-1-108	产业聚集区	2.5	114.056052	33.365429	
3-2-1-109	产业聚集区	3.1	114.071972	33.358048	
3-2-1-110	产业聚集区	2.9	114.056300	33.373003	
3-2-1-111	产业聚集区	3.0	114.045052	33.368674	
3-2-1-112	产业聚集区	6.0	114.051432	33.382718	
3-2-1-113	产业聚集区	1.5	114.047131	33.381163	
3-2-1-114	产业聚集区	4.4	114.047358	33.380583	
3-2-1-115	产业聚集区	8.4	114.047053	33.375362	
3-2-1-116	产业聚集区	4.1	114.054999	33.381426	
3-2-1-117	产业聚集区	3.3	114.017907	33.354736	
3-2-1-118	产业聚集区	8.9	114.019368	33.355104	
3-2-1-119	产业聚集区	1.1	113.995123	33.354023	
3-2-1-120	产业聚集区	2.7	113.994365	33.354053	
3-2-1-121	出山镇	2.3	113.675665	33.356016	
3-2-1-122	出山镇	4.2	113.664185	33.347942	
3-2-1-123	出山镇	3.4	113.682675	33.342497	
3-2-1-124	出山镇	1.8	113.675657	33.340785	
3-2-1-125	出山镇	12.4	113.654167	33.334519	
3-2-1-126	出山镇	1.9	113.657181	33.327795	
3-2-1-127	出山镇	6.6	113.630710	33.316416	
3-2-1-128	出山镇	7.6	113.626995	33.307798	
3-2-1-129	出山镇	9.4	113.623569	33.304595	
3-2-1-130	出山镇	4.6	113.621848	33.304565	
3-2-1-131	出山镇	11.8	113.683671	33.299695	
3-2-1-132	出山镇	4.8	113.635029	33.297481	
3-2-1-133	出山镇	4.8	113.636366	33.297419	
3-2-1-134	出山镇	2.4	113.662315	33.295751	
3-2-1-135	出山镇	5.3	113.614819	33.286495	
3-2-1-136	出山镇	6.1	113.666392	33.284971	
3-2-1-137	出山镇	3.5	113.667104	33.284264	
3-2-1-138	出山镇	2.2	113.625411	33.282103	
3-2-1-139	出山镇	2.4	113.652666	33.277630	
3-2-1-140	出山镇	12.2	113.652493	33.276699	
3-2-1-141	出山镇	2.2	113.651307	33.276287	

3-2-1-142	出山镇	2.0	113.658806	33.274480	1. 养殖尾水达到国家或省标准规定的排放标准,或区域养殖用水循环使用。 2. 限制永久性设施改造和建设。 3. 不得使用农药清塘。 4. 加强水产品质量监测。
3-2-1-143	出山镇	3.0	113.618029	33.273867	
3-2-1-144	出山镇	2.0	113.659456	33.272947	
3-2-1-145	出山镇	2.3	113.664781	33.272926	
3-2-1-146	出山镇	3.0	113.641812	33.272241	
3-2-1-147	出山镇	5.4	113.657881	33.270699	
3-2-1-148	出山镇	1.6	113.638452	33.270283	
3-2-1-149	出山镇	1.8	113.642790	33.269964	
3-2-1-150	出山镇	1.7	113.658347	33.269906	
3-2-1-151	出山镇	8.3	113.658620	33.269184	
3-2-1-152	出山镇	3.3	113.659473	33.268145	
3-2-1-153	出山镇	4.5	113.611054	33.267426	
3-2-1-154	出山镇	1.8	113.636556	33.266761	
3-2-1-155	出山镇	9.3	113.631133	33.265529	
3-2-1-156	出山镇	3.0	113.641373	33.264828	
3-2-1-157	出山镇	6.3	113.700570	33.264182	
3-2-1-158	出山镇	1.5	113.659951	33.263181	
3-2-1-159	出山镇	2.3	113.607421	33.262460	
3-2-1-160	出山镇	2.4	113.640888	33.262461	
3-2-1-161	出山镇	2.8	113.615061	33.262016	
3-2-1-162	出山镇	22.6	113.652926	33.262648	
3-2-1-163	出山镇	2.9	113.647525	33.260484	
3-2-1-164	出山镇	11.8	113.647219	33.259793	
3-2-1-165	出山镇	3.0	113.646322	33.259261	
3-2-1-166	出山镇	2.3	113.673134	33.258332	
3-2-1-167	出山镇	2.7	113.632655	33.257924	
3-2-1-168	出山镇	3.4	113.620540	33.257709	
3-2-1-169	出山镇	1.5	113.618865	33.256693	
3-2-1-170	出山镇	7.3	113.652936	33.256714	
3-2-1-171	出山镇	2.0	113.621803	33.256045	
3-2-1-172	出山镇	4.1	113.645355	33.255912	
3-2-1-173	出山镇	5.3	113.638995	33.255565	
3-2-1-174	出山镇	2.7	113.627238	33.254868	
3-2-1-175	出山镇	9.4	113.665203	33.255003	
3-2-1-176	出山镇	2.5	113.632181	33.254312	
3-2-1-177	出山镇	9.1	113.669194	33.252865	
3-2-1-178	出山镇	8.0	113.644566	33.248228	
3-2-1-179	出山镇	12.5	113.637313	33.246665	
3-2-1-180	出山镇	7.8	113.635573	33.246597	
3-2-1-181	出山镇	4.2	113.656449	33.245980	
3-2-1-182	出山镇	5.9	113.633806	33.245588	
3-2-1-183	出山镇	5.7	113.631768	33.245337	
3-2-1-184	出山镇	3.6	113.630435	33.245225	
3-2-1-185	出山镇	3.8	113.643559	33.242429	
3-2-1-186	出山镇	3.1	113.688290	33.242174	
3-2-1-187	出山镇	9.2	113.632048	33.242055	
3-2-1-188	出山镇	2.0	113.681584	33.241571	
3-2-1-189	出山镇	1.8	113.602050	33.241273	

3-2-1-190	出山镇	2.2	113.645171	33.239836	1. 养殖尾水达到国家或省标准规定的排放标准,或区域养殖用水循环使用。 2. 限制永久性设施改造和建设。 3. 不得使用农药清塘。 4. 加强水产品质量监测。
3-2-1-191	出山镇	2.0	113.637816	33.239497	
3-2-1-192	出山镇	2.5	113.646871	33.239068	
3-2-1-193	出山镇	12.5	113.631191	33.240418	
3-2-1-194	出山镇	4.5	113.680668	33.236964	
3-2-1-195	出山镇	15.0	113.685075	33.236987	
3-2-1-196	出山镇	9.7	113.678090	33.235880	
3-2-1-197	出山镇	8.8	113.659363	33.234479	
3-2-1-198	出山镇	2.4	113.645334	33.233166	
3-2-1-199	出山镇	3.6	113.635772	33.232429	
3-2-1-200	出山镇	3.6	113.611978	33.232092	
3-2-1-201	出山镇	1.8	113.649731	33.231574	
3-2-1-202	出山镇	5.9	113.656661	33.230957	
3-2-1-203	出山镇	4.0	113.639591	33.230928	
3-2-1-204	出山镇	5.0	113.640395	33.230935	
3-2-1-205	出山镇	8.2	113.607526	33.226858	
3-2-1-206	出山镇	3.2	113.637423	33.225602	
3-2-1-207	出山镇	7.7	113.612990	33.224216	
3-2-1-208	出山镇	2.5	113.615754	33.222270	
3-2-1-209	出山镇	4.4	113.615450	33.219821	
3-2-1-210	出山镇	1.9	113.630500	33.215182	
3-2-1-211	出山镇	14.6	113.628879	33.204808	
3-2-1-212	出山镇	5.2	113.650706	33.229391	
3-2-1-213	出山镇	5.7	113.666633	33.239530	
3-2-1-214	出山镇	4.3	113.617799	33.229121	
3-2-1-215	出山镇	1.6	113.632376	33.237085	
3-2-1-216	出山镇	2.9	113.640892	33.232489	
3-2-1-217	出山镇	3.8	113.642637	33.234484	
3-2-1-218	出山镇	11.6	113.661649	33.329683	
3-2-1-219	出山镇	1.8	113.687813	33.240450	
3-2-1-220	出山镇	9.7	113.693299	33.281370	
3-2-1-221	出山镇	7.9	113.693186	33.280790	
3-2-1-222	二郎镇	0.7	113.968295	33.328037	
3-2-1-223	二郎镇	3.6	113.968915	33.327428	
3-2-1-224	二郎镇	4.5	113.974936	33.341816	
3-2-1-225	二郎镇	3.4	113.975376	33.341220	
3-2-1-226	二郎镇	2.7	113.975558	33.340718	
3-2-1-227	二郎镇	4.0	113.985362	33.347372	
3-2-1-228	二郎镇	2.6	113.988098	33.345504	
3-2-1-229	二郎镇	9.0	113.984737	33.345471	
3-2-1-230	二郎镇	5.6	113.987762	33.341143	
3-2-1-231	二郎镇	3.5	114.028955	33.291358	
3-2-1-232	二郎镇	4.0	114.028775	33.290241	
3-2-1-233	二郎镇	4.0	114.028604	33.289622	
3-2-1-234	二郎镇	4.3	114.030129	33.278772	
3-2-1-235	二郎镇	2.1	114.006231	33.265153	
3-2-1-236	二郎镇	3.9	113.973002	33.298462	
3-2-1-237	二郎镇	4.9	113.971969	33.298361	

3-2-1-238	二郎镇	4.8	113.972994	33.298069	1. 养殖尾水达到国家或省标准规定的排放标准,或区域养殖用水循环使用。 2. 限制永久性设施改造和建设。 3. 不得使用农药清塘。 4. 加强水产品质量监测。
3-2-1-239	二郎镇	1.2	113.968345	33.289718	
3-2-1-240	二郎镇	1.4	113.967691	33.289847	
3-2-1-241	二郎镇	15.1	113.967069	33.288685	
3-2-1-242	二郎镇	26.2	114.000684	33.299419	
3-2-1-243	二郎镇	5.6	114.000365	33.297968	
3-2-1-244	二郎镇	2.8	114.012826	33.296242	
3-2-1-245	二郎镇	2.3	113.990671	33.304545	
3-2-1-246	二郎镇	10.3	114.013130	33.311961	
3-2-1-247	二郎镇	1.8	114.010765	33.310264	
3-2-1-248	二郎镇	24.3	114.014030	33.311443	
3-2-1-249	二郎镇	3.7	114.012574	33.323809	
3-2-1-250	二郎镇	3.5	113.993895	33.351185	
3-2-1-251	二郎镇	5.2	114.027464	33.329863	
3-2-1-252	二郎镇	2.3	114.031737	33.331000	
3-2-1-253	焦庄乡	4.1	114.053294	33.309047	
3-2-1-254	焦庄乡	1.9	114.038597	33.304364	
3-2-1-255	焦庄乡	34.4	114.040079	33.302737	
3-2-1-256	焦庄乡	4.2	114.059323	33.300612	
3-2-1-257	焦庄乡	7.2	114.048320	33.300386	
3-2-1-258	焦庄乡	14.6	114.046248	33.295199	
3-2-1-259	焦庄乡	10.4	114.046749	33.294148	
3-2-1-260	焦庄乡	5.4	114.060664	33.290383	
3-2-1-261	焦庄乡	8.1	114.032647	33.297329	
3-2-1-262	焦庄乡	2.4	114.044477	33.284625	
3-2-1-263	焦庄乡	1.4	114.037154	33.246666	
3-2-1-264	焦庄乡	2.5	114.035667	33.241521	
3-2-1-265	焦庄乡	2.5	113.994772	33.267285	
3-2-1-266	焦庄乡	21.3	114.087155	33.260599	
3-2-1-267	焦庄乡	7.2	114.087276	33.259767	
3-2-1-268	焦庄乡	15.8	114.087385	33.258968	
3-2-1-269	老王坡管委会	0.4	114.086835	33.419477	
3-2-1-270	老王坡管委会	3.6	114.067283	33.429086	
3-2-1-271	老王坡管委会	2.1	114.072986	33.432502	
3-2-1-272	老王坡管委会	3.1	114.063938	33.436214	
3-2-1-273	老王坡管委会	5.8	114.061214	33.422120	
3-2-1-274	老王坡管委会	6.2	114.055307	33.426729	
3-2-1-275	螺祖镇	2.4	113.705026	33.409522	
3-2-1-276	螺祖镇	2.2	113.724522	33.400182	
3-2-1-277	螺祖镇	2.3	113.740349	33.398220	
3-2-1-278	螺祖镇	3.9	113.731643	33.392948	
3-2-1-279	螺祖镇	3.2	113.691159	33.392836	
3-2-1-280	螺祖镇	1.7	113.729937	33.392390	
3-2-1-281	螺祖镇	2.0	113.730839	33.392288	
3-2-1-282	螺祖镇	2.0	113.753202	33.388104	
3-2-1-283	螺祖镇	2.1	113.735380	33.386422	
3-2-1-284	螺祖镇	5.9	113.735144	33.385466	
3-2-1-285	螺祖镇	3.2	113.757164	33.385300	

3-2-1-286	螺祖镇	2.0	113.702480	33.384808	1. 养殖尾水达到国家或省标准规定的排放标准,或区域养殖用水循环使用。 2. 限制永久性设施改造和建设。 3. 不得使用农药清塘。 4. 加强水产品质量监测。
3-2-1-287	螺祖镇	2.7	113.724892	33.384252	
3-2-1-288	螺祖镇	3.0	113.701820	33.383046	
3-2-1-289	螺祖镇	11.2	113.719471	33.382015	
3-2-1-290	螺祖镇	3.3	113.699012	33.381849	
3-2-1-291	螺祖镇	2.9	113.698775	33.381037	
3-2-1-292	螺祖镇	1.5	113.766984	33.380905	
3-2-1-293	螺祖镇	3.0	113.696791	33.380420	
3-2-1-294	螺祖镇	1.8	113.697294	33.379788	
3-2-1-295	螺祖镇	1.6	113.723196	33.379687	
3-2-1-296	螺祖镇	1.6	113.694299	33.379577	
3-2-1-297	螺祖镇	7.4	113.759353	33.379290	
3-2-1-298	螺祖镇	2.6	113.720625	33.379361	
3-2-1-299	螺祖镇	2.3	113.694451	33.379097	
3-2-1-300	螺祖镇	4.7	113.774028	33.378506	
3-2-1-301	螺祖镇	5.9	113.773633	33.377811	
3-2-1-302	螺祖镇	1.5	113.703260	33.377015	
3-2-1-303	螺祖镇	1.8	113.705906	33.376349	
3-2-1-304	螺祖镇	7.5	113.718520	33.376210	
3-2-1-305	螺祖镇	1.7	113.711383	33.376006	
3-2-1-306	螺祖镇	1.6	113.769208	33.374991	
3-2-1-307	螺祖镇	4.2	113.768957	33.374298	
3-2-1-308	螺祖镇	4.0	113.768193	33.374278	
3-2-1-309	螺祖镇	2.3	113.705911	33.373807	
3-2-1-310	螺祖镇	2.0	113.669636	33.371187	
3-2-1-311	螺祖镇	2.3	113.727525	33.369019	
3-2-1-312	螺祖镇	2.6	113.653720	33.368511	
3-2-1-313	螺祖镇	5.1	113.720504	33.367942	
3-2-1-314	螺祖镇	3.0	113.647991	33.365558	
3-2-1-315	螺祖镇	2.3	113.640949	33.357469	
3-2-1-316	螺祖镇	2.9	113.747849	33.356862	
3-2-1-317	螺祖镇	11.3	113.642265	33.356537	
3-2-1-318	螺祖镇	6.9	113.717541	33.366864	
3-2-1-319	螺祖镇	1.9	113.719318	33.366514	
3-2-1-320	螺祖镇	4.5	113.732006	33.393732	
3-2-1-321	螺祖镇	2.1	113.749542	33.411837	
3-2-1-322	螺祖镇	3.9	113.749486	33.411256	
3-2-1-323	螺祖镇	2.2	113.754184	33.411129	
3-2-1-324	螺祖镇	1.2	113.727951	33.406525	
3-2-1-325	螺祖镇	1.1	113.727809	33.406076	
3-2-1-326	螺祖镇	2.0	113.721990	33.417920	
3-2-1-327	螺祖镇	1.1	113.735257	33.384607	
3-2-1-328	螺祖镇	1.5	113.746329	33.398251	
3-2-1-329	螺祖镇	3.0	113.744910	33.429287	
3-2-1-330	螺祖镇	2.6	113.746322	33.429044	
3-2-1-331	螺祖镇	1.4	113.761794	33.389087	
3-2-1-332	螺祖镇	1.8	113.767353	33.379964	
3-2-1-333	螺祖镇	2.1	113.767361	33.379381	

3-2-1-334	螺祖镇	1.6	113.745260	33.371190	1. 养殖尾水达到国家或省标准规定的排放标准,或区域养殖用水循环使用。 2. 限制永久性设施改造和建设。 3. 不得使用农药清塘。 4. 加强水产品质量监测。
3-2-1-335	螺祖镇	0.2	113.725128	33.364797	
3-2-1-336	芦庙乡	6.0	113.715724	33.353864	
3-2-1-337	芦庙乡	3.9	113.716611	33.345794	
3-2-1-338	芦庙乡	1.5	113.713117	33.345304	
3-2-1-339	芦庙乡	4.6	113.718362	33.338656	
3-2-1-340	芦庙乡	2.1	113.708744	33.329109	
3-2-1-341	芦庙乡	7.0	113.763969	33.327871	
3-2-1-342	芦庙乡	3.6	113.738587	33.326211	
3-2-1-343	芦庙乡	4.9	113.737816	33.323400	
3-2-1-344	芦庙乡	7.5	113.733503	33.321936	
3-2-1-345	芦庙乡	5.7	113.725073	33.316048	
3-2-1-346	芦庙乡	1.5	113.693406	33.312872	
3-2-1-347	芦庙乡	1.7	113.686421	33.311713	
3-2-1-348	芦庙乡	1.7	113.746280	33.310950	
3-2-1-349	芦庙乡	1.6	113.747728	33.310732	
3-2-1-350	芦庙乡	11.4	113.737149	33.310053	
3-2-1-351	芦庙乡	7.2	113.735124	33.309881	
3-2-1-352	芦庙乡	1.7	113.778306	33.306117	
3-2-1-353	芦庙乡	12.5	113.777450	33.303704	
3-2-1-354	芦庙乡	1.6	113.751725	33.297359	
3-2-1-355	芦庙乡	2.9	113.769610	33.296469	
3-2-1-356	芦庙乡	24.3	113.751561	33.295202	
3-2-1-357	芦庙乡	3.1	113.747531	33.294044	
3-2-1-358	芦庙乡	1.6	113.745535	33.293120	
3-2-1-359	芦庙乡	2.4	113.788310	33.286671	
3-2-1-360	芦庙乡	5.3	113.692389	33.280753	
3-2-1-361	芦庙乡	5.9	113.693321	33.277931	
3-2-1-362	芦庙乡	1.4	113.751128	33.296237	
3-2-1-363	芦庙乡	1.1	113.725517	33.364766	
3-2-1-364	盆尧镇	8.3	114.131352	33.404924	
3-2-1-365	盆尧镇	4.5	114.119149	33.375059	
3-2-1-366	盆尧镇	5.0	114.118556	33.375056	
3-2-1-367	盆尧镇	7.4	114.118962	33.374203	
3-2-1-368	盆尧镇	1.6	114.128643	33.367718	
3-2-1-369	盆尧镇	2.6	114.129132	33.359472	
3-2-1-370	盆尧镇	3.7	114.131787	33.351948	
3-2-1-371	盆尧镇	2.4	114.129727	33.351574	
3-2-1-372	盆尧镇	1.4	114.131248	33.353471	
3-2-1-373	盆尧镇	3.0	114.124153	33.352521	
3-2-1-374	盆尧镇	2.0	114.143920	33.338951	
3-2-1-375	盆尧镇	3.6	114.142788	33.338814	
3-2-1-376	盆尧镇	18.4	114.109751	33.356103	
3-2-1-377	盆尧镇	2.7	114.116766	33.356953	
3-2-1-378	盆尧镇	2.3	114.116259	33.355647	
3-2-1-379	盆尧镇	2.3	114.116403	33.350021	
3-2-1-380	盆尧镇	2.2	114.116090	33.352817	
3-2-1-381	盆尧镇	4.2	114.102035	33.357280	

3-2-1-382	盆尧镇	4.6	114.114921	33.347875	1. 养殖尾水达到国家或省标准规定的排放标准，或区域养殖用水循环使用。 2. 限制永久性设施改造和建设。 3. 不得使用农药清塘。 4. 加强水产品质量监测。
3-2-1-383	盆尧镇	2.1	114.113492	33.347950	
3-2-1-384	盆尧镇	2.8	114.113316	33.344269	
3-2-1-385	盆尧镇	10.0	114.111488	33.350105	
3-2-1-386	盆尧镇	3.0	114.089934	33.363850	
3-2-1-387	盆尧镇	5.5	114.083628	33.363295	
3-2-1-388	盆尧镇	9.5	114.084313	33.363668	
3-2-1-389	盆尧镇	3.9	114.083590	33.362249	
3-2-1-390	盆尧镇	2.6	114.084254	33.362217	
3-2-1-391	盆尧镇	11.4	114.083835	33.361307	
3-2-1-392	盆尧镇	1.8	114.083764	33.364292	
3-2-1-393	盆尧镇	2.5	114.098462	33.381161	
3-2-1-394	盆尧镇	4.8	114.062089	33.392860	
3-2-1-395	盆尧镇	8.0	114.063198	33.392773	
3-2-1-396	盆尧镇	1.8	114.065399	33.392839	
3-2-1-397	盆尧镇	3.5	114.064501	33.392866	
3-2-1-398	盆尧镇	4.3	114.080340	33.386530	
3-2-1-399	盆尧镇	2.2	114.080454	33.385881	
3-2-1-400	盆尧镇	4.0	114.085425	33.387769	
3-2-1-401	盆尧镇	3.1	114.085600	33.386684	
3-2-1-402	盆尧镇	1.9	114.080168	33.385445	
3-2-1-403	盆尧镇	10.6	114.100210	33.405470	
3-2-1-404	盆尧镇	19.9	114.068444	33.403039	
3-2-1-405	盆尧镇	1.5	114.051829	33.408569	
3-2-1-406	盆尧镇	1.7	114.054121	33.404298	
3-2-1-407	盆尧镇	1.1	114.057891	33.387847	
3-2-1-408	盆尧镇	5.8	114.058612	33.387741	
3-2-1-409	盆尧镇	2.9	114.071675	33.377263	
3-2-1-410	盆尧镇	9.1	114.074420	33.376492	
3-2-1-411	盆尧镇	1.9	114.092839	33.365771	
3-2-1-412	盆尧镇	1.8	114.138720	33.376602	
3-2-1-413	盆尧镇	1.6	114.136717	33.356497	
3-2-1-414	盆尧镇	3.2	114.071225	33.394917	
3-2-1-415	盆尧镇	10.5	114.089946	33.396536	
3-2-1-416	盆尧镇	2.8	114.107416	33.389279	
3-2-1-417	盆尧镇	4.4	114.125862	33.352824	
3-2-1-418	盆尧镇	4.4	114.125862	33.352824	
3-2-1-419	权寨镇	0.2	113.833396	33.414581	
3-2-1-420	权寨镇	9.3	113.831752	33.413934	
3-2-1-421	权寨镇	8.3	113.903594	33.429311	
3-2-1-422	权寨镇	1.2	113.891077	33.445565	
3-2-1-423	权寨镇	2.1	113.879529	33.439396	
3-2-1-424	权寨镇	2.5	113.880474	33.439024	
3-2-1-425	权寨镇	2.2	113.870509	33.450439	
3-2-1-426	权寨镇	1.8	113.870463	33.449968	
3-2-1-427	权寨镇	2.2	113.871461	33.450029	
3-2-1-428	权寨镇	3.2	113.872859	33.449817	
3-2-1-429	权寨镇	2.0	113.858583	33.445079	

3-2-1-430	权寨镇	2.9	113.866542	33.444656	1. 养殖尾水达到国家或省标准规定的排放标准，或区域养殖用水循环使用。 2. 限制永久性设施改造和建设。 3. 不得使用农药清塘。 4. 加强水产品质量监测。
3-2-1-431	权寨镇	2.4	113.823817	33.454288	
3-2-1-432	权寨镇	2.2	113.827003	33.459605	
3-2-1-433	权寨镇	1.2	113.863752	33.477863	
3-2-1-434	权寨镇	1.5	113.863667	33.477185	
3-2-1-435	权寨镇	1.1	113.864776	33.475001	
3-2-1-436	权寨镇	3.8	113.864639	33.474366	
3-2-1-437	权寨镇	2.9	113.880483	33.472338	
3-2-1-438	权寨镇	2.5	113.875426	33.469855	
3-2-1-439	权寨镇	1.2	113.883560	33.469196	
3-2-1-440	权寨镇	1.2	113.890853	33.478074	
3-2-1-441	权寨镇	8.2	113.891648	33.476600	
3-2-1-442	权寨镇	10.0	113.890838	33.476219	
3-2-1-443	权寨镇	1.7	113.901127	33.474096	
3-2-1-444	权寨镇	2.9	113.865628	33.419889	
3-2-1-445	权寨镇	5.0	113.866858	33.409044	
3-2-1-446	权寨镇	4.1	113.865041	33.408915	
3-2-1-447	权寨镇	1.1	113.903442	33.471826	
3-2-1-448	人和乡	4.4	114.068097	33.483396	
3-2-1-449	人和乡	1.8	114.067869	33.485505	
3-2-1-450	人和乡	4.3	114.111617	33.483250	
3-2-1-451	人和乡	4.5	114.104020	33.483072	
3-2-1-452	人和乡	7.1	114.107879	33.480968	
3-2-1-453	人和乡	1.1	114.110190	33.472551	
3-2-1-454	人和乡	6.0	114.112147	33.472347	
3-2-1-455	人和乡	5.9	114.082993	33.506404	
3-2-1-456	人和乡	6.5	114.092270	33.499183	
3-2-1-457	人和乡	13.6	114.053136	33.518944	
3-2-1-458	人和乡	8.2	114.049461	33.513172	
3-2-1-459	人和乡	1.7	114.030963	33.527329	
3-2-1-460	人和乡	3.9	114.010884	33.520218	
3-2-1-461	人和乡	11.2	114.010592	33.519839	
3-2-1-462	人和乡	3.4	114.026914	33.517431	
3-2-1-463	人和乡	4.2	114.069775	33.502365	
3-2-1-464	人和乡	4.6	114.067326	33.502553	
3-2-1-465	人和乡	4.8	114.066608	33.506427	
3-2-1-466	人和乡	1.5	114.063397	33.507554	
3-2-1-467	人和乡	3.6	114.060794	33.511810	
3-2-1-468	人和乡	2.6	114.024744	33.486573	
3-2-1-469	人和乡	1.7	114.094457	33.488641	
3-2-1-470	人和乡	1.8	114.102770	33.479589	
3-2-1-471	人和乡	1.9	114.103443	33.478578	
3-2-1-472	人和乡	3.1	114.005244	33.490784	
3-2-1-473	人和乡	2.3	114.006251	33.490346	
3-2-1-474	人和乡	1.9	114.009109	33.488598	
3-2-1-475	人和乡	1.3	114.009008	33.489219	
3-2-1-476	人和乡	1.6	114.009024	33.490046	
3-2-1-477	人和乡	1.1	114.008971	33.490888	

3-2-1-478	人和乡	1.5	114.008348	33.491188	1. 养殖尾水达到国家或省标准规定的排放标准,或区域养殖用水循环使用。 2. 限制永久性设施改造和建设。 3. 不得使用农药清塘。 4. 加强水产品质量监测。
3-2-1-479	人和乡	2.1	114.048295	33.502608	
3-2-1-480	人和乡	1.7	114.051503	33.500669	
3-2-1-481	人和乡	1.9	114.052737	33.500267	
3-2-1-482	人和乡	1.5	114.056111	33.502199	
3-2-1-483	师灵镇	4.2	113.771007	33.390284	
3-2-1-484	师灵镇	2.3	113.808686	33.379255	
3-2-1-485	师灵镇	5.7	113.832167	33.372179	
3-2-1-486	师灵镇	2.2	113.814158	33.368654	
3-2-1-487	师灵镇	7.3	113.839765	33.363732	
3-2-1-488	师灵镇	6.6	113.840001	33.362470	
3-2-1-489	师灵镇	4.7	113.854036	33.358140	
3-2-1-490	师灵镇	6.3	113.849975	33.392429	
3-2-1-491	师灵镇	3.5	113.848599	33.392519	
3-2-1-492	师灵镇	6.7	113.848923	33.391311	
3-2-1-493	师灵镇	6.9	113.848942	33.390494	
3-2-1-494	师灵镇	1.2	113.833411	33.414489	
3-2-1-495	师灵镇	2.5	113.833216	33.414078	
3-2-1-496	师灵镇	1.5	113.833096	33.413622	
3-2-1-497	师灵镇	4.3	113.828081	33.405969	
3-2-1-498	师灵镇	4.1	113.813574	33.435100	
3-2-1-499	师灵镇	1.4	113.814092	33.435084	
3-2-1-500	师灵镇	5.2	113.813990	33.434495	
3-2-1-501	师灵镇	2.1	113.814744	33.434435	
3-2-1-502	师灵镇	1.9	113.815432	33.434304	
3-2-1-503	师灵镇	2.4	113.803760	33.418180	
3-2-1-504	师灵镇	1.5	113.793843	33.415967	
3-2-1-505	师灵镇	4.4	113.810121	33.408188	
3-2-1-506	师灵镇	12.2	113.811056	33.408065	
3-2-1-507	师灵镇	3.9	113.812104	33.407261	
3-2-1-508	师灵镇	2.5	113.803779	33.397016	
3-2-1-509	师灵镇	12.0	113.814205	33.396914	
3-2-1-510	师灵镇	3.7	113.815163	33.396446	
3-2-1-511	师灵镇	5.6	113.801908	33.396617	
3-2-1-512	师灵镇	6.1	113.803781	33.396393	
3-2-1-513	师灵镇	2.0	113.797466	33.388731	
3-2-1-514	师灵镇	2.1	113.805075	33.383712	
3-2-1-515	师灵镇	1.4	113.805084	33.384006	
3-2-1-516	师灵镇	1.9	113.805079	33.383269	
3-2-1-517	师灵镇	1.5	113.805066	33.382924	
3-2-1-518	师灵镇	1.3	113.817004	33.408214	
3-2-1-519	师灵镇	1.2	113.798295	33.410632	
3-2-1-520	师灵镇	1.4	113.775246	33.390996	
3-2-1-521	师灵镇	1.4	113.777396	33.411316	
3-2-1-522	师灵镇	1.6	113.777319	33.407274	
3-2-1-523	宋集镇	6.9	113.941177	33.402331	
3-2-1-524	宋集镇	2.4	113.939382	33.401558	
3-2-1-525	宋集镇	4.6	113.942891	33.411393	

3-2-1-526	宋集镇	3.6	113.967294	33.423789	1. 养殖尾水达到国家或省标准规定的排放标准,或区域养殖用水循环使用。 2. 限制永久性设施改造和建设。 3. 不得使用农药清塘。 4. 加强水产品质量监测。
3-2-1-527	宋集镇	7.4	113.966552	33.423680	
3-2-1-528	宋集镇	4.4	113.960225	33.423135	
3-2-1-529	宋集镇	0.8	113.975451	33.417775	
3-2-1-530	宋集镇	1.3	113.975429	33.416989	
3-2-1-531	宋集镇	5.3	113.957417	33.454993	
3-2-1-532	宋集镇	5.8	113.959131	33.454991	
3-2-1-533	宋集镇	1.4	113.924254	33.464093	
3-2-1-534	宋集镇	1.6	113.935983	33.462591	
3-2-1-535	宋集镇	3.5	113.938055	33.461996	
3-2-1-536	宋集镇	3.8	113.995567	33.441915	
3-2-1-537	宋集镇	3.2	113.989068	33.438345	
3-2-1-538	宋集镇	11.0	113.985626	33.488351	
3-2-1-539	宋集镇	28.2	113.975429	33.479689	
3-2-1-540	宋集镇	3.1	113.963773	33.479924	
3-2-1-541	宋集镇	2.4	113.951803	33.474524	
3-2-1-542	宋集镇	1.1	113.952910	33.474275	
3-2-1-543	宋集镇	4.1	113.951765	33.474163	
3-2-1-544	宋集镇	1.7	113.961047	33.464031	
3-2-1-545	宋集镇	1.1	113.955943	33.464796	
3-2-1-546	宋集镇	3.2	113.989119	33.463211	
3-2-1-547	宋集镇	1.9	113.989261	33.462631	
3-2-1-548	宋集镇	5.0	113.989438	33.461822	
3-2-1-549	宋集镇	6.9	113.993557	33.470328	
3-2-1-550	宋集镇	1.7	113.991377	33.467158	
3-2-1-551	宋集镇	5.7	113.998092	33.483540	
3-2-1-552	宋集镇	18.3	113.928428	33.433202	
3-2-1-553	宋集镇	3.4	113.927412	33.434550	
3-2-1-554	宋集镇	11.4	113.918747	33.426791	
3-2-1-555	宋集镇	4.6	113.918283	33.431702	
3-2-1-556	宋集镇	2.5	113.918899	33.432009	
3-2-1-557	宋集镇	3.4	113.918524	33.429520	
3-2-1-558	宋集镇	16.8	113.909867	33.436527	
3-2-1-559	宋集镇	1.8	113.911273	33.436767	
3-2-1-560	宋集镇	2.8	113.954650	33.427207	
3-2-1-561	宋集镇	3.6	113.930570	33.458256	
3-2-1-562	谭店乡	1.8	113.885575	33.368883	
3-2-1-563	谭店乡	2.2	113.884755	33.366360	
3-2-1-564	谭店乡	2.2	113.890174	33.362477	
3-2-1-565	谭店乡	7.3	113.876981	33.361787	
3-2-1-566	谭店乡	2.4	113.879526	33.361164	
3-2-1-567	谭店乡	2.1	113.880779	33.361101	
3-2-1-568	谭店乡	2.1	113.876113	33.360477	
3-2-1-569	谭店乡	6.2	113.892013	33.363118	
3-2-1-570	谭店乡	1.1	113.877015	33.359107	
3-2-1-571	谭店乡	2.2	113.863013	33.366729	
3-2-1-572	谭店乡	2.4	113.887354	33.411244	
3-2-1-573	谭店乡	8.7	113.888897	33.411693	

3-2-1-574	谭店乡	4.5	113.890365	33.422680	1. 养殖尾水达到国家或省标准规定的排放标准,或区域养殖用水循环使用。 2. 限制永久性设施改造和建设。 3. 不得使用农药清塘。 4. 加强水产品质量监测。
3-2-1-575	谭店乡	2.9	113.900189	33.422728	
3-2-1-576	谭店乡	6.2	113.900855	33.422507	
3-2-1-577	谭店乡	2.8	113.890422	33.421706	
3-2-1-578	谭店乡	3.4	113.890120	33.421014	
3-2-1-579	谭店乡	1.5	113.964556	33.374972	
3-2-1-580	谭店乡	2.0	113.956582	33.399245	
3-2-1-581	谭店乡	2.8	113.957230	33.398758	
3-2-1-582	谭店乡	3.6	113.959913	33.398522	
3-2-1-583	谭店乡	2.0	113.958071	33.398376	
3-2-1-584	谭店乡	2.1	113.964942	33.398410	
3-2-1-585	谭店乡	3.8	113.963630	33.398261	
3-2-1-586	谭店乡	1.8	113.961007	33.398222	
3-2-1-587	谭店乡	2.3	113.965420	33.397923	
3-2-1-588	谭店乡	2.2	113.959048	33.397817	
3-2-1-589	谭店乡	11.2	113.953822	33.406833	
3-2-1-590	谭店乡	3.4	113.952543	33.404719	
3-2-1-591	谭店乡	1.1	113.952230	33.409415	
3-2-1-592	谭店乡	2.9	113.953436	33.408640	
3-2-1-593	谭店乡	10.1	113.951999	33.408601	
3-2-1-594	谭店乡	5.7	113.953828	33.407842	
3-2-1-595	谭店乡	4.1	113.953787	33.407409	
3-2-1-596	谭店乡	4.0	113.952867	33.407560	
3-2-1-597	谭店乡	8.9	113.943453	33.403832	
3-2-1-598	谭店乡	8.7	113.942661	33.403877	
3-2-1-599	谭店乡	3.3	113.942582	33.402766	
3-2-1-600	谭店乡	11.2	113.941225	33.403118	
3-2-1-601	谭店乡	11.8	113.943390	33.401343	
3-2-1-602	谭店乡	4.7	113.949733	33.406629	
3-2-1-603	谭店乡	10.1	113.920184	33.407266	
3-2-1-604	谭店乡	12.4	113.918929	33.407272	
3-2-1-605	谭店乡	11.3	113.918822	33.406176	
3-2-1-606	谭店乡	22.4	113.932399	33.394037	
3-2-1-607	谭店乡	3.6	113.931402	33.391341	
3-2-1-608	谭店乡	3.0	113.957016	33.388339	
3-2-1-609	谭店乡	1.7	113.946182	33.382553	
3-2-1-610	谭店乡	4.3	113.950761	33.387742	
3-2-1-611	谭店乡	12.8	113.921643	33.384231	
3-2-1-612	谭店乡	30.6	113.919840	33.384137	
3-2-1-613	谭店乡	4.5	113.912285	33.396133	
3-2-1-614	谭店乡	12.8	113.912035	33.395330	
3-2-1-615	谭店乡	2.1	113.911289	33.394213	
3-2-1-616	谭店乡	1.9	113.906066	33.390473	
3-2-1-617	谭店乡	5.8	113.899542	33.391560	
3-2-1-618	谭店乡	1.6	113.908743	33.393595	
3-2-1-619	五沟营镇	6.9	114.129573	33.433448	
3-2-1-620	五沟营镇	3.5	114.148311	33.427348	
3-2-1-621	五沟营镇	3.3	114.142139	33.431651	

3-2-1-622	五沟营镇	4.1	114.139208	33.428470	1. 养殖尾水达到国家或省标准规定的排放标准,或区域养殖用水循环使用。 2. 限制永久性设施改造和建设。 3. 不得使用农药清塘。 4. 加强水产品质量监测。
3-2-1-623	五沟营镇	4.7	114.126691	33.428599	
3-2-1-624	五沟营镇	2.0	114.125625	33.429118	
3-2-1-625	五沟营镇	11.8	114.136513	33.416599	
3-2-1-626	五沟营镇	3.1	114.157130	33.421192	
3-2-1-627	五沟营镇	6.4	114.176845	33.387214	
3-2-1-628	五沟营镇	4.5	114.087306	33.419601	
3-2-1-629	五沟营镇	4.3	114.142969	33.446252	
3-2-1-630	五沟营镇	2.6	114.142449	33.446458	
3-2-1-631	五沟营镇	1.8	114.091974	33.442363	
3-2-1-632	五沟营镇	1.7	114.162499	33.452979	
3-2-1-633	五沟营镇	2.1	114.163447	33.450447	
3-2-1-634	五沟营镇	3.1	114.155094	33.454931	
3-2-1-635	五沟营镇	2.0	114.148577	33.453297	
3-2-1-636	五沟营镇	1.4	114.152197	33.451055	
3-2-1-637	五沟营镇	1.8	114.171076	33.393652	
3-2-1-638	五沟营镇	4.3	114.173017	33.387637	
3-2-1-639	五沟营镇	3.0	114.171859	33.384548	
3-2-1-640	五沟营镇	2.9	114.129221	33.470772	
3-2-1-641	杨庄乡	7.8	113.783505	33.378276	
3-2-1-642	杨庄乡	24.2	113.793783	33.372178	
3-2-1-643	杨庄乡	1.6	113.799930	33.367076	
3-2-1-644	杨庄乡	1.6	113.803865	33.364333	
3-2-1-645	杨庄乡	4.4	113.804012	33.363794	
3-2-1-646	杨庄乡	4.5	113.777021	33.361818	
3-2-1-647	杨庄乡	3.0	113.808176	33.360691	
3-2-1-648	杨庄乡	5.7	113.803090	33.359026	
3-2-1-649	杨庄乡	9.8	113.807743	33.358335	
3-2-1-650	杨庄乡	8.0	113.815848	33.357992	
3-2-1-651	杨庄乡	7.2	113.822144	33.353499	
3-2-1-652	杨庄乡	9.3	113.822923	33.348199	
3-2-1-653	杨庄乡	3.0	113.802260	33.347171	
3-2-1-654	杨庄乡	4.4	113.802873	33.344885	
3-2-1-655	杨庄乡	8.4	113.806567	33.343021	
3-2-1-656	杨庄乡	6.0	113.813257	33.341476	
3-2-1-657	杨庄乡	11.9	113.805914	33.341833	
3-2-1-658	杨庄乡	16.9	113.846163	33.342325	
3-2-1-659	杨庄乡	1.7	113.813948	33.340723	
3-2-1-660	杨庄乡	2.7	113.835198	33.339902	
3-2-1-661	杨庄乡	2.5	113.781544	33.339223	
3-2-1-662	杨庄乡	2.9	113.798786	33.339019	
3-2-1-663	杨庄乡	15.5	113.805137	33.338147	
3-2-1-664	杨庄乡	23.6	113.846119	33.338778	
3-2-1-665	杨庄乡	2.9	113.832343	33.336449	
3-2-1-666	杨庄乡	4.8	113.833655	33.335993	
3-2-1-667	杨庄乡	5.0	113.833681	33.334517	
3-2-1-668	杨庄乡	1.7	113.840465	33.333834	
3-2-1-669	杨庄乡	19.1	113.829187	33.330473	

3-2-1-670	杨庄乡	15.6	113.829297	33.328827	1. 养殖尾水达到国家或省标准规定的排放标准,或区域养殖用水循环使用。 2. 限制永久性设施改造和建设。 3. 不得使用农药清塘。 4. 加强水产品质量监测。
3-2-1-671	杨庄乡	3.8	113.834063	33.327687	
3-2-1-672	杨庄乡	2.8	113.828703	33.327289	
3-2-1-673	杨庄乡	17.9	113.815897	33.326449	
3-2-1-674	杨庄乡	2.9	113.820765	33.325499	
3-2-1-675	杨庄乡	2.8	113.811126	33.324010	
3-2-1-676	杨庄乡	4.0	113.811790	33.323828	
3-2-1-677	杨庄乡	5.3	113.812550	33.323816	
3-2-1-678	杨庄乡	12.8	113.819193	33.324470	
3-2-1-679	杨庄乡	3.9	113.813912	33.322251	
3-2-1-680	杨庄乡	3.6	113.813732	33.321175	
3-2-1-681	杨庄乡	9.4	113.796996	33.320170	
3-2-1-682	杨庄乡	6.7	113.809206	33.319257	
3-2-1-683	杨庄乡	26.9	113.807150	33.319382	
3-2-1-684	杨庄乡	19.6	113.803151	33.317587	
3-2-1-685	杨庄乡	2.0	113.793855	33.316429	
3-2-1-686	杨庄乡	3.8	113.794332	33.315975	
3-2-1-687	杨庄乡	3.4	113.818227	33.315588	
3-2-1-688	杨庄乡	4.2	113.823312	33.311640	
3-2-1-689	杨庄乡	3.2	113.822617	33.311629	
3-2-1-690	杨庄乡	7.1	113.805709	33.311547	
3-2-1-691	杨庄乡	9.0	113.805737	33.310885	
3-2-1-692	杨庄乡	9.1	113.816920	33.307892	
3-2-1-693	杨庄乡	2.4	113.786521	33.303140	
3-2-1-694	杨庄乡	5.1	113.816671	33.303302	
3-2-1-695	杨庄乡	2.6	113.814525	33.302470	
3-2-1-696	杨庄乡	2.1	113.800377	33.301293	
3-2-1-697	杨庄乡	6.8	113.802254	33.300291	
3-2-1-698	杨庄乡	4.0	113.810831	33.300205	
3-2-1-699	杨庄乡	2.7	113.812170	33.299245	
3-2-1-700	杨庄乡	3.9	113.814153	33.287598	
3-2-1-701	杨庄乡	2.2	113.836838	33.339348	
3-2-1-702	杨庄乡	4.4	113.837512	33.339123	
3-2-1-703	杨庄乡	1.7	113.838103	33.338821	
3-2-1-704	杨庄乡	49.5	113.839070	33.339277	
3-2-1-705	杨庄乡	1.6	113.813088	33.300397	
3-2-1-706	杨庄乡	2.2	113.813486	33.298954	
3-2-1-707	杨庄乡	4.1	113.815468	33.300907	
3-2-1-708	杨庄乡	2.3	113.820415	33.300540	
3-2-1-709	重渠乡	1.9	114.113285	33.319658	
3-2-1-710	重渠乡	7.1	114.113226	33.317791	
3-2-1-711	重渠乡	5.6	114.109974	33.315108	
3-2-1-712	重渠乡	5.1	114.111241	33.317864	
3-2-1-713	重渠乡	3.3	114.108779	33.319322	
3-2-1-714	重渠乡	4.0	114.115624	33.323149	
3-2-1-715	重渠乡	1.9	114.112190	33.325848	
3-2-1-716	重渠乡	2.9	114.110836	33.325327	
3-2-1-717	重渠乡	2.4	114.100412	33.323259	

3-2-1-718	重渠乡	3.0	114.099358	33.321967	1. 养殖尾水达到国家或省标准规定的排放标准,或区域养殖用水循环使用。 2. 限制永久性设施改造和建设。 3. 不得使用农药清塘。 4. 加强水产品质量监测。
3-2-1-719	重渠乡	2.3	114.118195	33.329753	
3-2-1-720	重渠乡	3.2	114.101694	33.336137	
3-2-1-721	重渠乡	1.9	114.109889	33.336695	
3-2-1-722	重渠乡	4.9	114.107164	33.334861	
3-2-1-723	重渠乡	4.8	114.094771	33.339476	
3-2-1-724	重渠乡	2.7	114.094207	33.339072	
3-2-1-725	重渠乡	1.6	114.094600	33.338804	
3-2-1-726	重渠乡	5.7	114.089378	33.336744	
3-2-1-727	重渠乡	2.5	114.097174	33.338035	
3-2-1-728	重渠乡	2.7	114.087232	33.333516	
3-2-1-729	重渠乡	3.0	114.092722	33.327792	
3-2-1-730	重渠乡	1.4	114.092813	33.326846	
3-2-1-731	重渠乡	3.3	114.072484	33.339425	
3-2-1-732	重渠乡	3.8	114.074176	33.333656	
3-2-1-733	重渠乡	5.9	114.070545	33.329803	
3-2-1-734	重渠乡	2.5	114.070828	33.328977	
3-2-1-735	重渠乡	5.7	114.056246	33.325915	
3-2-1-736	重渠乡	3.9	114.077573	33.312856	
3-2-1-737	重渠乡	2.7	114.079313	33.311822	
3-2-1-738	重渠乡	2.8	114.057766	33.317581	
3-2-1-739	重渠乡	6.0	114.038979	33.346270	
3-2-1-740	重渠乡	5.7	114.041257	33.344541	
3-2-1-741	重渠乡	4.7	114.041305	33.343506	
3-2-1-742	重渠乡	1.7	114.045107	33.344279	
3-2-1-743	重渠乡	1.3	114.043097	33.342402	
3-2-1-744	重渠乡	3.3	114.056646	33.335671	
3-2-1-745	重渠乡	1.9	114.097360	33.292457	
3-2-1-746	重渠乡	3.0	114.085156	33.295489	
3-2-1-747	重渠乡	2.5	114.085550	33.296471	
3-2-1-748	重渠乡	8.3	114.088266	33.307673	
3-2-1-749	重渠乡	4.4	114.036518	33.326424	
3-2-1-750	专探乡	2.5	113.926876	33.365217	
3-2-1-751	专探乡	25.4	113.901559	33.356276	
3-2-1-752	专探乡	2.5	113.895139	33.353628	
3-2-1-753	专探乡	2.2	113.891900	33.352586	
3-2-1-754	专探乡	2.5	113.877088	33.343731	
3-2-1-755	专探乡	3.3	113.859270	33.341292	
3-2-1-756	专探乡	2.1	113.903577	33.338980	
3-2-1-757	专探乡	2.3	113.858587	33.339134	
3-2-1-758	专探乡	2.7	113.864343	33.335207	
3-2-1-759	专探乡	1.6	113.878688	33.334575	
3-2-1-760	专探乡	2.7	113.922420	33.329213	
3-2-1-761	专探乡	3.6	113.919864	33.328493	
3-2-1-762	专探乡	5.2	113.861909	33.327673	
3-2-1-763	专探乡	12.1	113.835489	33.322885	
3-2-1-764	专探乡	3.5	113.929157	33.322347	
3-2-1-765	专探乡	1.6	113.839878	33.322156	

3-2-1-766	专探乡	1.7	113.928741	33.321429	1. 养殖尾水达到国家或省标准规定的排放标准,或区域养殖用水循环使用。 2. 限制永久性设施改造和建设。 3. 不得使用农药清塘。 4. 加强水产品质量监测。
3-2-1-767	专探乡	3.6	113.928247	33.321263	
3-2-1-768	专探乡	6.1	113.928976	33.321659	
3-2-1-769	专探乡	1.6	113.929280	33.320504	
3-2-1-770	专探乡	9.7	113.895450	33.319611	
3-2-1-771	专探乡	3.4	113.849404	33.314639	
3-2-1-772	专探乡	68.1	113.891106	33.310519	
3-2-1-773	专探乡	35.2	113.884933	33.309335	
3-2-1-774	专探乡	1.9	113.853811	33.308110	
3-2-1-775	专探乡	6.6	113.907791	33.306229	
3-2-1-776	专探乡	3.2	113.834068	33.301852	
3-2-1-777	专探乡	6.0	113.931853	33.321847	
3-2-1-778	专探乡	2.1	113.929358	33.319165	
3-2-1-779	专探乡	2.2	113.901285	33.340040	
3-2-1-780	专探乡	4.3	113.916318	33.365416	
3-2-1-781	专探乡	1.8	113.855428	33.336054	
3-2-1-782	专探乡	1.5	113.855324	33.335466	
3-2-1-783	专探乡	1.8	113.966038	33.329635	
3-2-1-784	专探乡	1.5	113.965927	33.329302	
3-2-1-785	专探乡	2.5	113.966565	33.329201	
3-2-1-786	专探乡	4.7	113.967193	33.328897	
3-2-1-787	专探乡	3.6	113.967992	33.328304	
3-2-1-788	专探乡	5.8	113.958865	33.326878	
3-2-1-789	专探乡	3.9	113.957015	33.325957	
3-2-1-790	专探乡	9.7	113.955592	33.324896	
3-2-1-791	专探乡	2.0	113.960231	33.327688	
3-2-1-792	专探乡	1.9	113.953222	33.330218	
3-2-1-793	专探乡	23.5	113.951473	33.334916	
3-2-1-794	专探乡	2.1	113.949787	33.334303	
3-2-1-795	专探乡	1.2	113.950298	33.334372	
3-2-1-796	专探乡	3.4	113.947803	33.334420	
3-2-1-797	专探乡	2.7	113.953279	33.337054	
3-2-1-798	专探乡	5.3	113.954060	33.330331	
3-2-1-799	专探乡	8.8	113.956201	33.351436	
3-2-1-800	专探乡	7.4	113.949460	33.347510	
3-2-1-801	专探乡	14.3	113.966623	33.348027	
3-2-1-802	专探乡	2.4	113.968675	33.340461	
3-2-1-803	专探乡	4.4	113.972496	33.345713	
3-2-1-804	专探乡	3.5	113.977511	33.353445	
3-2-1-805	专探乡	6.7	113.956399	33.362455	
3-2-1-806	专探乡	4.1	113.956959	33.362482	
3-2-1-807	专探乡	4.5	113.955697	33.362273	
3-2-1-808	专探乡	16.0	113.954882	33.361494	
3-2-1-809	专探乡	2.0	113.958655	33.360012	
3-2-1-810	专探乡	10.8	113.929605	33.368722	
3-2-1-811	专探乡	2.4	113.942989	33.374010	
3-2-1-812	专探乡	2.7	113.918914	33.355960	
3-2-1-813	专探乡	4.9	113.917625	33.355920	

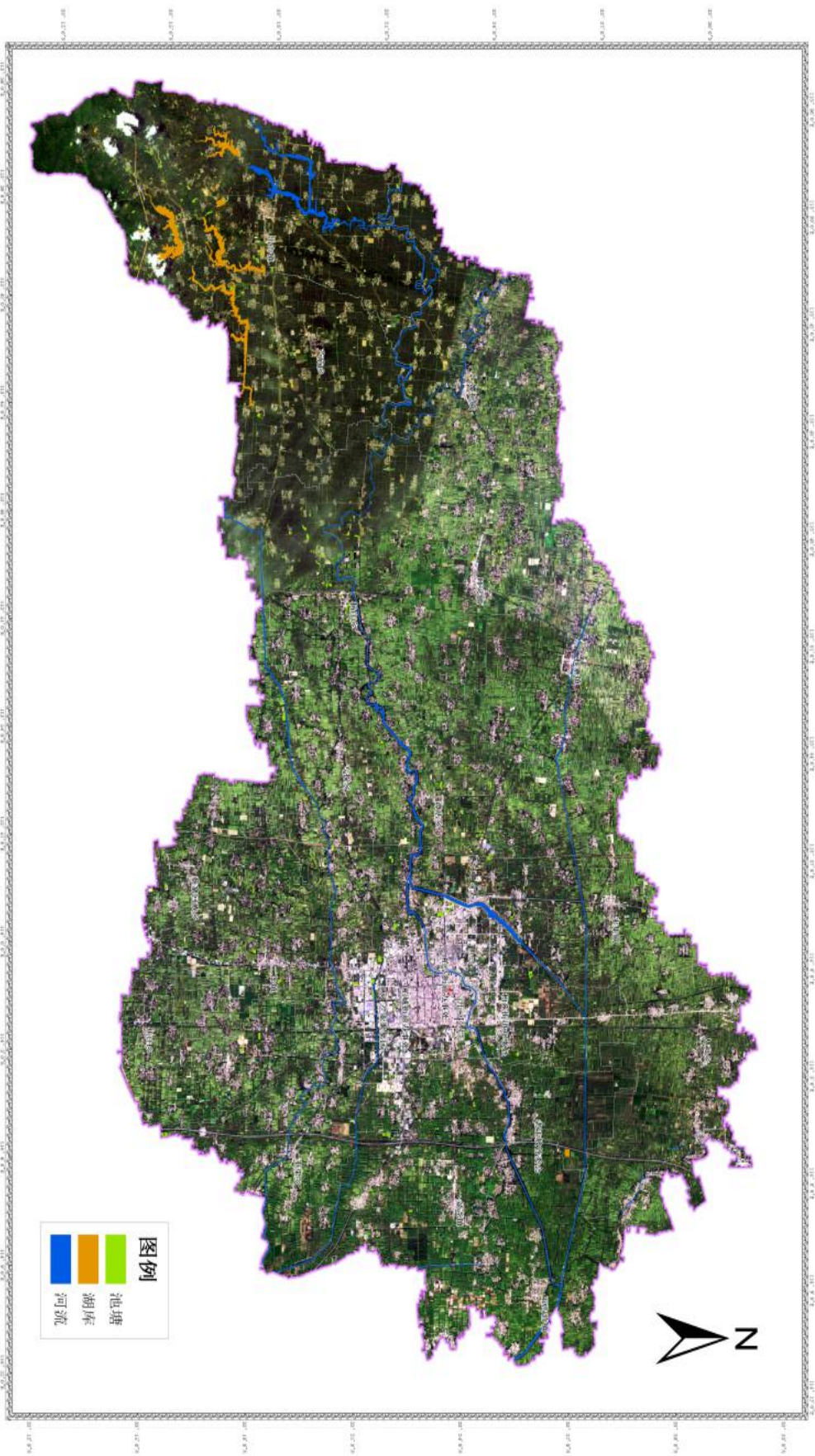
3-2-1-814	专探乡	4.2	113.900700	33.323696	<p>1. 养殖尾水达到国家或省标准规定的排放标准,或区域养殖用水循环使用。</p> <p>2. 限制永久性设施改造和建设。</p> <p>3. 不得使用农药清塘。</p> <p>4. 加强水产品质量监测。</p>
合计	/	4238.1	/	/	

附 图

图 1 西平县养殖水域滩涂 2017 年现状图

图 2 西平县养殖水域滩涂规划图

西平县养殖水域滩涂现状图

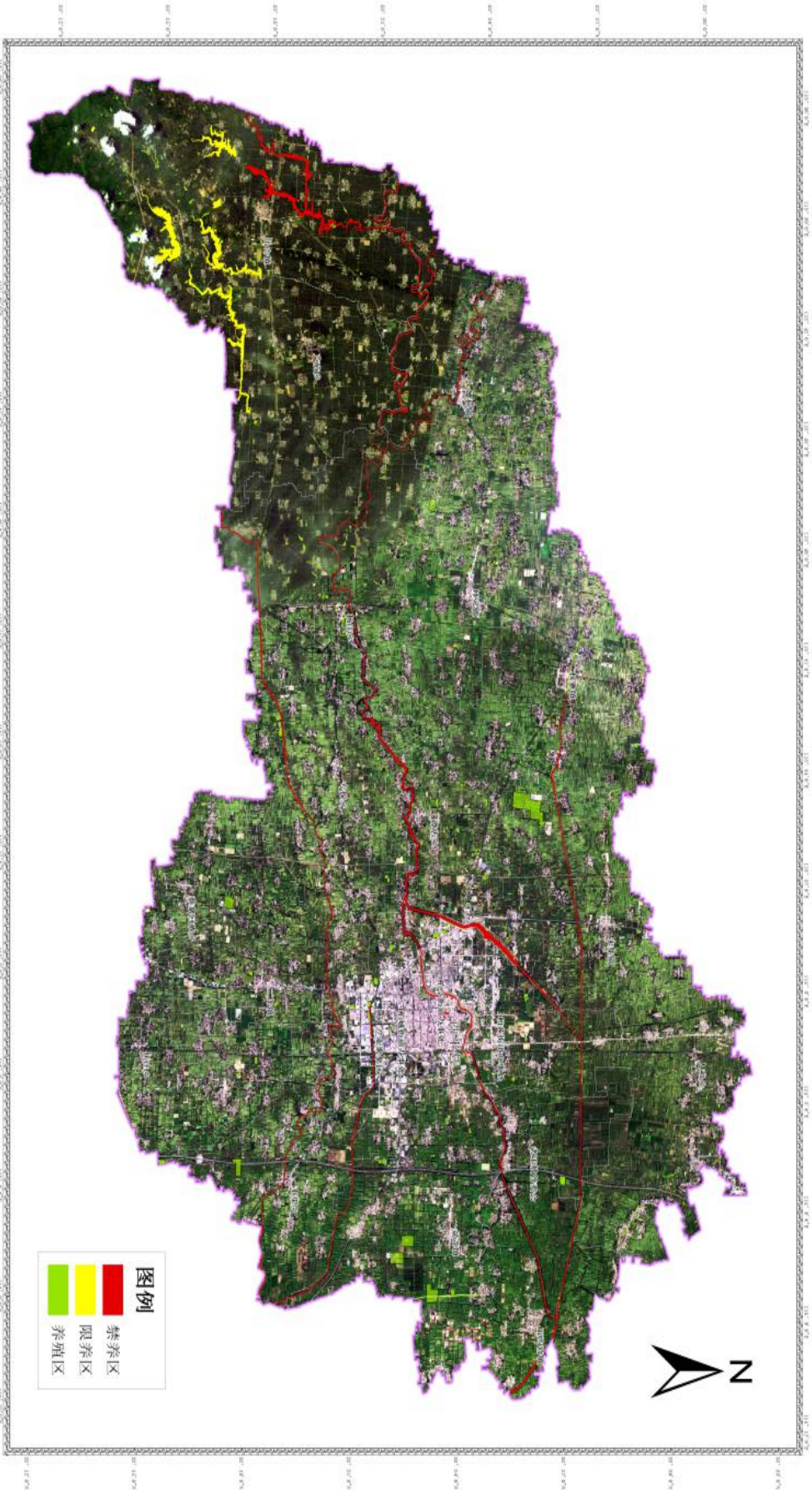


二〇一八年十一月

1:50000

河南省空间信息应用工程技术研究中心 制作

西平县养殖水域滩涂规划图



二〇一八年十一月

1:50000

河南省空间信息应用工程技术研究中心 制作