

西平县国土空间总体规划

2021-2035年

公示版



西平县自然资源局
2023年3月

前言

PREFACE

西平县国土空间总体规划是以西平县国民经济和社会发展规划为依据，对一定时期市县国土空间开发保护的总体安排和综合部署，是进行各类开发建设活动、开展国土空间资源保护利用修复、制定空间发展政策和实施国土空间规划管理的蓝图，是编制详细规划和相关专项规划的依据。

从资源环境禀赋和生态安全出发，明确禁止和限制大规模、高强度开发建设地区。优化国土空间格局；坚持城乡建设用地紧约束，倒逼城镇发展由外延式扩张向内涵式提升转变，推动形成绿色发展方式和生活方式。

从区域视角谋划西平县功能定位，加强县域内生态共保、环境共治、设施共享、产业共兴；推进大都市地区城市群、都市圈协同发展；坚持城乡融合发展，推进城乡基本公共服务均等化，促进城乡要素合理流动。

保障公共服务和公共空间供给，提升人居环境品质，为解决发展不平衡不充分的矛盾提供空间保障；建设宜居宜业宜游宜学宜养的社区生活圈，保障安全性、提供便利性、增加健康性，不断提升城乡居民幸福感、获得感。

充分认识自然与人文禀赋，深入挖掘历史文化资源，保护自然山水格局，延续文脉，突出地域特点、文化特色、时代特征，因地制宜，体现城的繁荣、镇的舒适、村的恬淡，还自然以宁静、和谐、美丽。

建立覆盖全域，涵盖各类空间资源的国土空间基础信息平台，形成国土空间规划“一张图”以信息平台为基础建立监测评估和预警制度；强化大数据分析对规划方案的决策支撑作用，提升规划编制的科学性。

健全规划编制实施全过程的公众参与机制，广察民情、广纳民意、广聚民智；坚持开门做规划，加强部门合作，发挥好各相关领域专家的作用，民主决策，科学决策；建立部门协同实施机制，加强规划实施中的社会监督。

目录

CONTENTS

01	规划总则	/04
02	规划美丽国土 构建和谐共生的国土空间格局	/08
03	严格农业空间保护 支持推进乡村振兴	/11
04	促进绿色转型 维护县域生态系统	/14
05	强化城镇集约高效 促进新型城镇化发展	/17
06	营造高品质中心城区	/21
07	保护传承历史文化 彰显螺祖文化魅力	/26
08	完善支撑体系 增强城市安全韧性	/29
09	融入区域格局 夯实高质量发展基础	/33
10	完善实施保障 提高空间治理现代化能力	/36



1

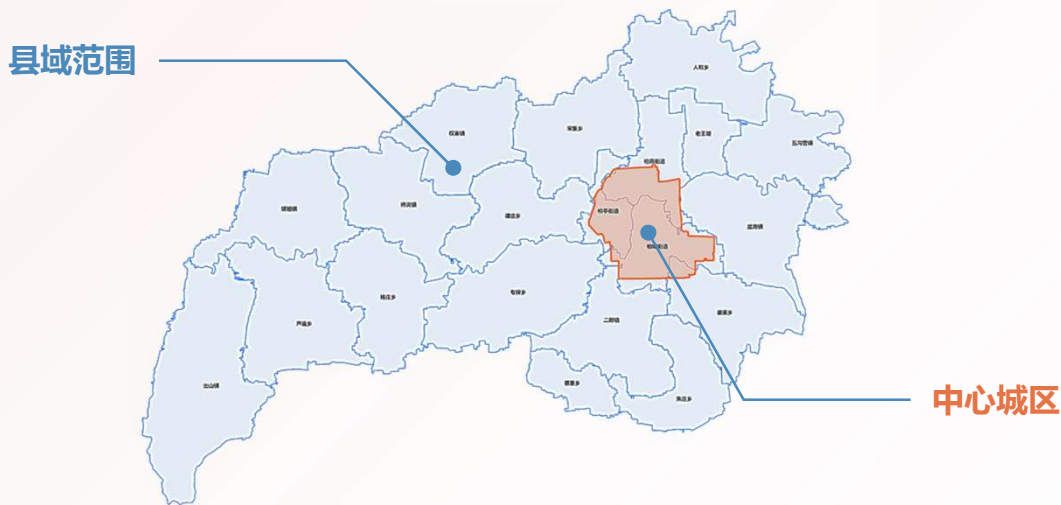
规划总则

- 指导思想
- 规划范围
- 规划期限
- 城市发展目标
- 城市职能
- 国土空间开发保护战略

指导思想

以习近平新时代中国特色社会主义思想为指导，贯彻党的二十大精神和习近平总书记对河南的重要批示精神，落实好《中共中央国务院关于建立国土空间规划体系并监督实施的若干意见》、《全国国土空间规划纲要（2021-2035年）》、《河南省国土空间规划（2021-2035年）》要求，坚持新发展理念，坚持“前瞻30年、编细15年”，锚定“两个确保”，实施“十大战略”，优化国土空间开发保护格局，转变国土空间开发保护方式，以节约集约、提质增效支撑全省高质量发展，加快构建具有西平特色的现代经济体系，打造驻马店市经济发展重要增长高地、河南省现代农业示范县、工业经济强县、现代服务业集散基地，建设幸福美丽新西平。

规划范围



规划范围是西平县行政范围，包括**3**个街道、**16**个乡镇、**1**个委员会，总面积约为**1099.80**方公里。

中心城区范围是老城区、城市新区和产业集聚区等组成的县域中心城市，总面积约为**40.40**平方公里。

规划期限

规划期限为**2021年至2035年**，规划基期年为2020年，近期为2021年至2025年，远期为2026年至2035年，远景展望至2050年。

城市发展目标

城市性质



分阶段目标



城市职能

- 区域性现代物流业基地
- 现代优质高效的特色农业示范园区
- 现代智能制造产业加工配套基地
- 驻马店市域北部门户
- 文化旅游示范区

国土空间开发保护战略

□ 战略定位

- 一是美丽西平——绿水青山的生态价值
- 二是富裕西平——绿色低碳的经济价值
- 三是和谐西平——文化兴盛的人文价值
- 四是品质西平——诗意栖居的美学价值
- 五是活力西平——美好健康的生活价值

□ 战略措施

生态为基，全域统筹

乡村振兴，城乡融合

螺祖文化，旅游支撑

产业升级，创新发展

交通筑网，外联内畅

2

规划美丽国土 构建和谐共生的国土空间格局

□ 严守三条控制线

□ 优化国土空间总体格局

严守3+1条控制线

永久基本农田

坚守永久基本农田控制线。从严管控非农建设占用永久基本农田，严禁擅自占用永久基本农田。坚决防止永久基本农田“非农化”和“非粮化”。严禁占用永久基本农田扩大自然保护地。

生态保护红线

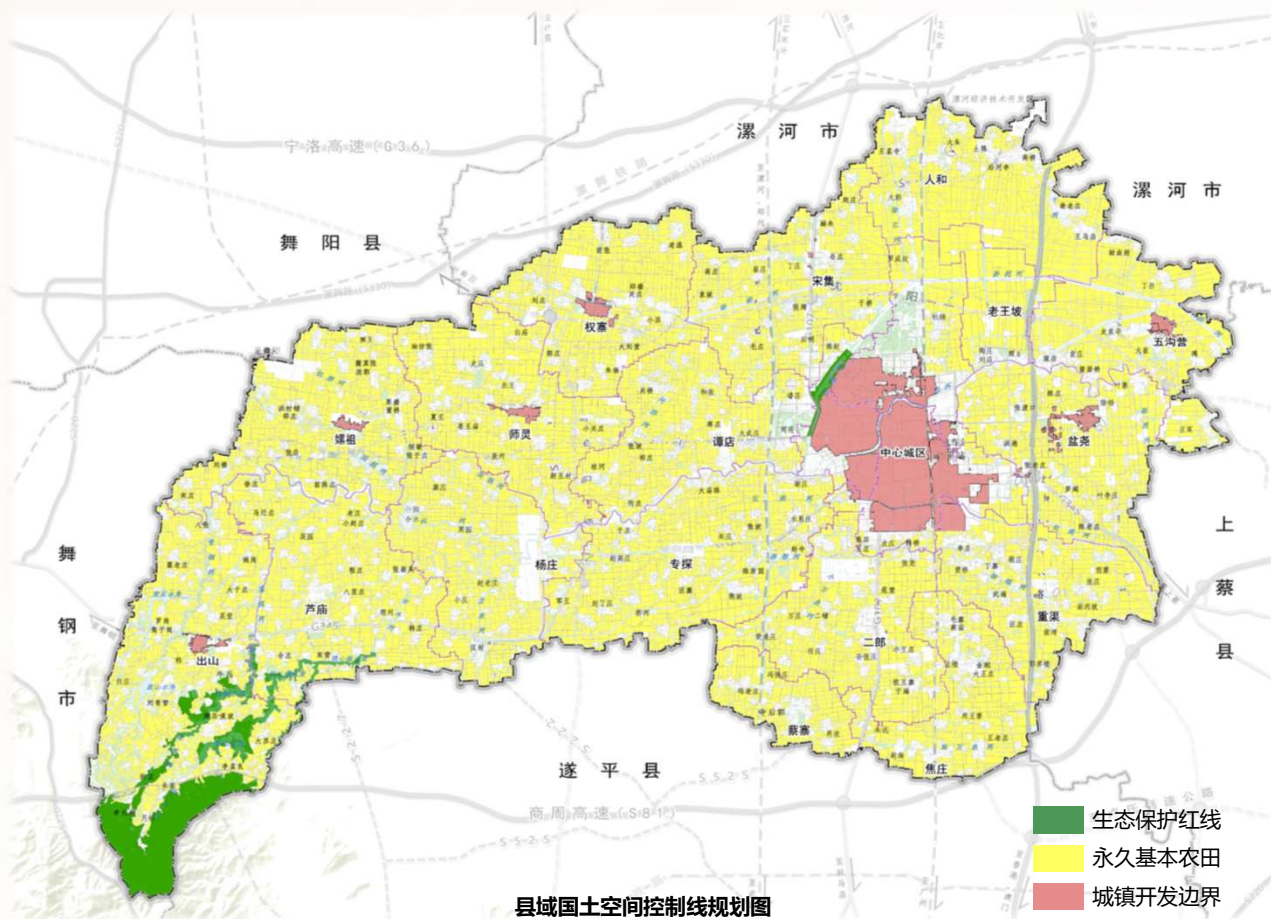
加强生态保护红线管控。严格落实《生态保护红线管理办法》规定的有限人为活动管理原则，避免对生态功能造成破坏。

城镇开发边界

划定城镇开发边界，在其区域内可以进行城镇集中开发建设，重点完善城镇功能。城镇开发边界内的城镇集中建设区实施“详细规划+规划许可”的管制方式。

洪涝风险控制线

划定县域范围内重要河道、水库、湖泊、蓄滞洪区及分洪区等洪涝风险控制线，管控雨洪行泄和蓄滞空间，保障防洪排涝系统的完整性和通达性。



优化国土空间总体格局

优化生态廊道

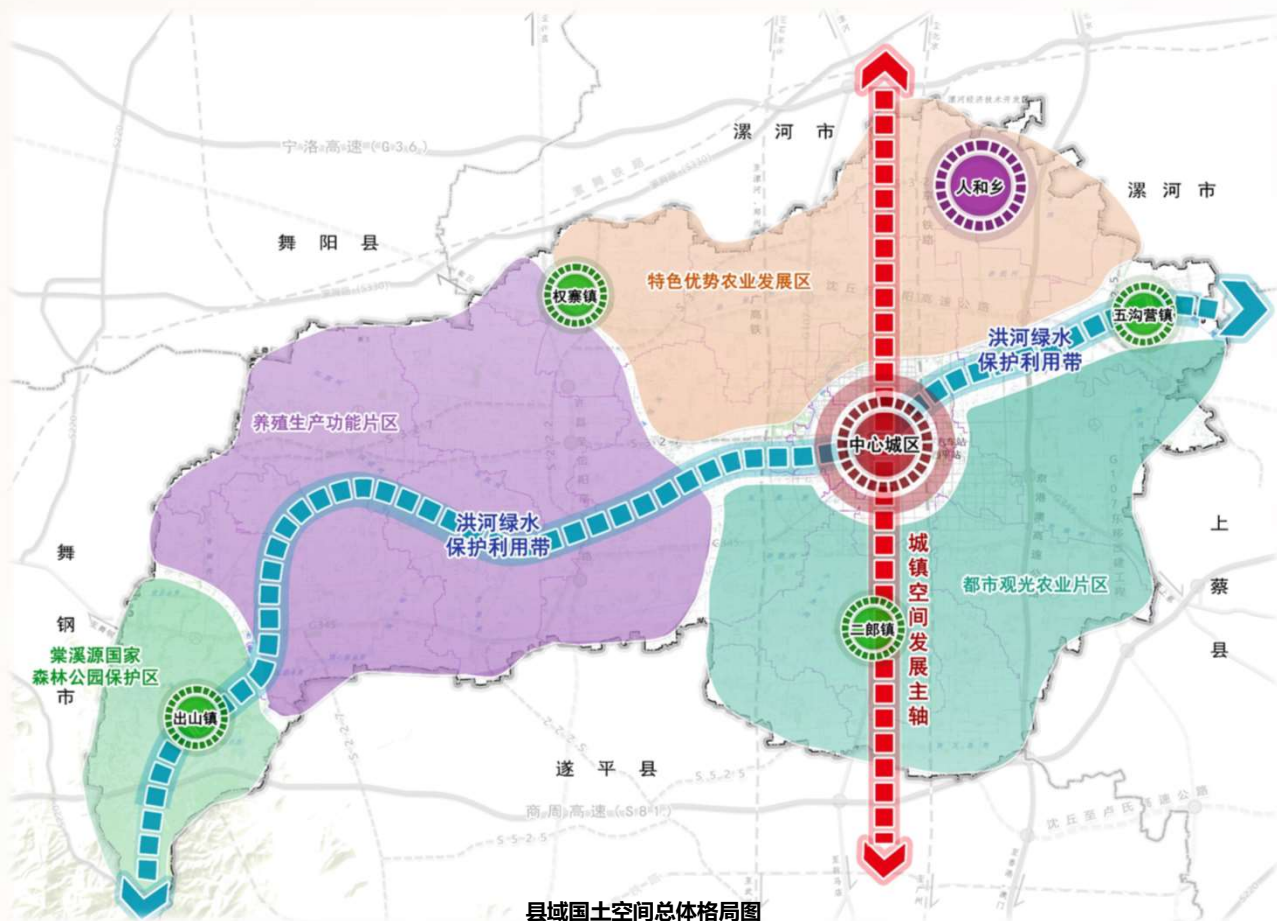
优化**6条**生态廊道：棠溪源、柳堰河、权集、螺祖河、二郎、洪澍河区域生态廊道，形成**1个**棠溪河国家森林公园生态保护区

聚焦环带发展

聚焦县域环带发展，构建**1条**洪河保护与利用综合带和**1条**农旅融合发展环线

发展极核中心

促进县域极核中心发展，形成**1个**中心城市发展极核，努力打造宜居城市，完善城市功能，促进经济快速发展，通过产业协同、基础设施共建共享，建设驻马店北部经济发展片区的重要节点城市



3

严格农业空间保护 支持推进乡村振兴

- 强化落实耕地资源保护
- 构筑鲜明的农业生产格局
- 优化乡村空间布局
- 开展土地综合整治

强化落实耕地资源保护

保护耕地资源
保障供给总量

提升耕地质量

强化耕地利用
管制与保护

改善耕地
生态功能

构筑鲜明的农业生产格局

以全面提升农业品质为目标，加强农业生态、景观功能为导向，发展都市生态农业，构建“三片、一带、一环、五园”的农业发展格局

三片

西部养殖生产功能片区、中部都市观光农业片区、东部特色优势农业片区

一带

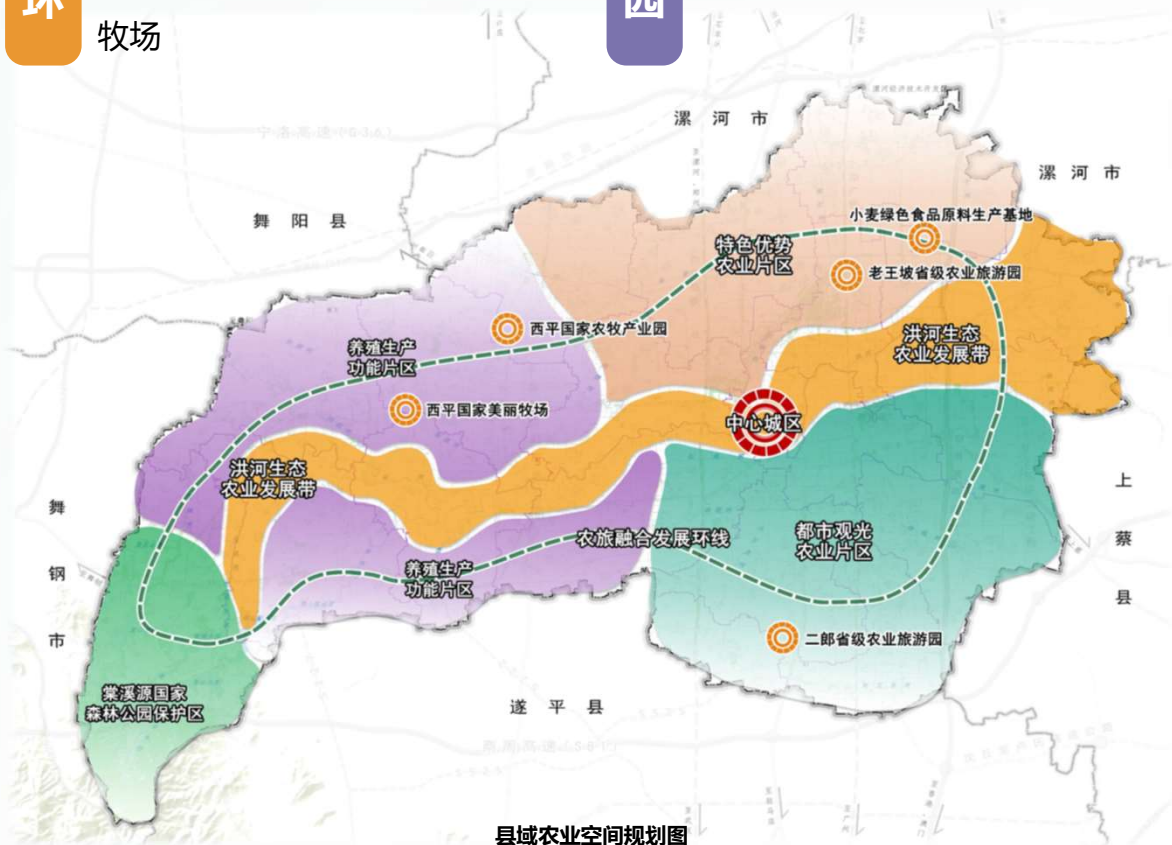
洪河生态农业发展带，沿洪河各农业功能片区形成洪河生态农业发展带

一环

农旅融合发展环线，串联三个农业功能片区和特色园区、产业园、牧场

五园

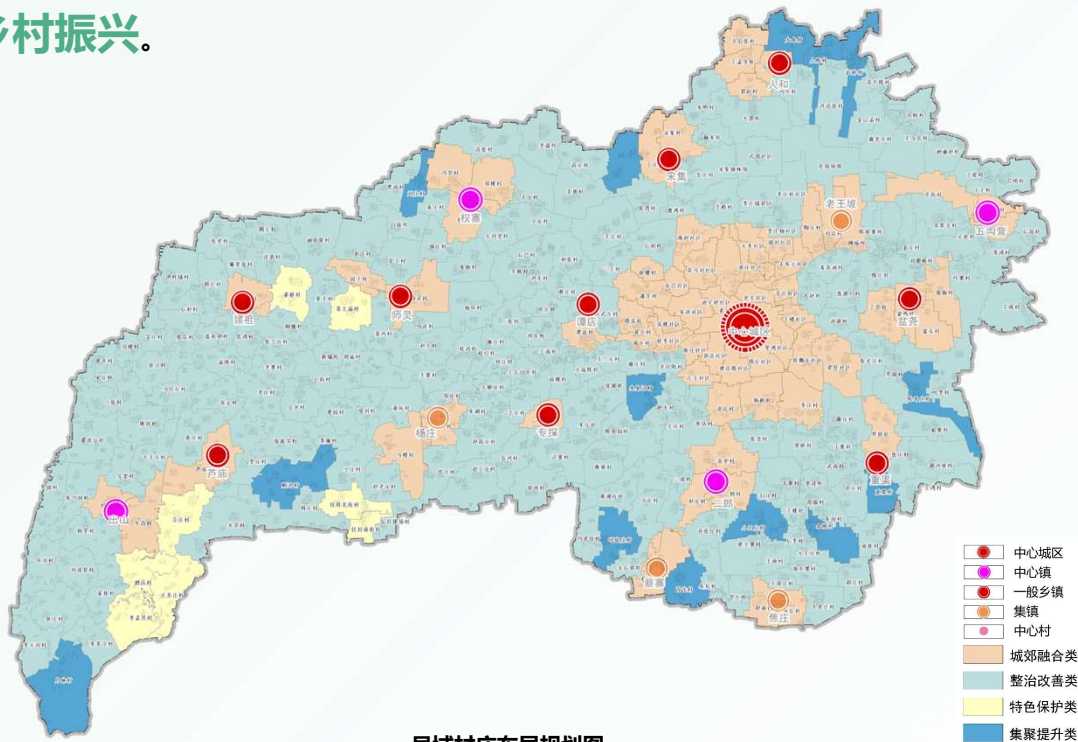
根据西平本地优势农产业，构建五个特色农业园区



优化乡村空间布局

分类推进乡村振兴

顺应乡村发展规律，根据不同村庄区位条件、资源禀赋、发展现状等情况，按照集聚提升、城郊融合、特色保护、整治改善、搬迁撤并的思路，分类有序推进乡村振兴。



提升乡村人居环境品质

遵循乡村发展规律，梯次推进农村人居环境整治，重点推进三大革命，全面提升农村环境质量，打造宜居的生活空间。



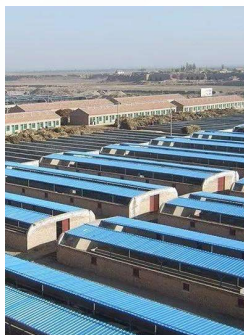
开展土地综合整治

- ✓ 空间布局更优化
- ✓ 耕地保护更强化
- ✓ 土地利用更集约
- ✓ 生态环境更优美
- ✓ 创新土地政策

农用地整治



畜牧业用地整治



建设用地整治



4 促进绿色转型 维护县域生态系统

- 构建生态保护格局
- 建立自然保护体系
- 加强水资源保护与利用
- 推动自然资源系统保护
- “双碳”目标下的能源保障

构建生态保护格局

结合西平县域山水格局和城乡空间特征，构建“一带一区、六廊多点”的生态保护格局。

一带

洪河生态带，加强与上下游市县协作，保护洪江水系生态系统和水环境，维持洪河水量恒稳，合理控制水域周边开发建设活动。

一区

棠溪源国家森林公园生态保护区，重点加强水土流失治理和山体生态修复。

六廊

包括柳堰河、淤泥河、螺祖河、洪澍河、螺祖故里处河流、石漫滩风景区处河流六条支流组成的生态廊道，加强河流周边城镇生活污水治理，控制周边农村面源污染。

多点

生态建设重点城镇、水源保护地组成的生态斑块，按照相关法规加强管控。



建立自然保护体系

西平自然保护地体系包括河南棠溪源国家森林公园自然公园和河南西平引洪河省级湿地自然公园两处。

西平县生态保护红线主要生态功能为桐柏山水源涵养、生物多样性和黄淮平原水源涵养。

加强水资源保护与利用

地表水保护利用



地下水保护利用

加强节水



水源地保护

推动自然资源系统保护

森林资源保护利用

严格保护森林资源
着力推进国土绿化
不断提高森林质量

矿产资源勘查与开发利用

探索矿产资源
绿色开发开采模式
明确矿产资源空间区划
和管控要求

“双碳”目标下的能源保障

能源供应保障
与结构优化



节能降耗与
清洁能源替代



强化碳排放
总量控制



5

强化城镇集约高效 促进新型城镇化发展

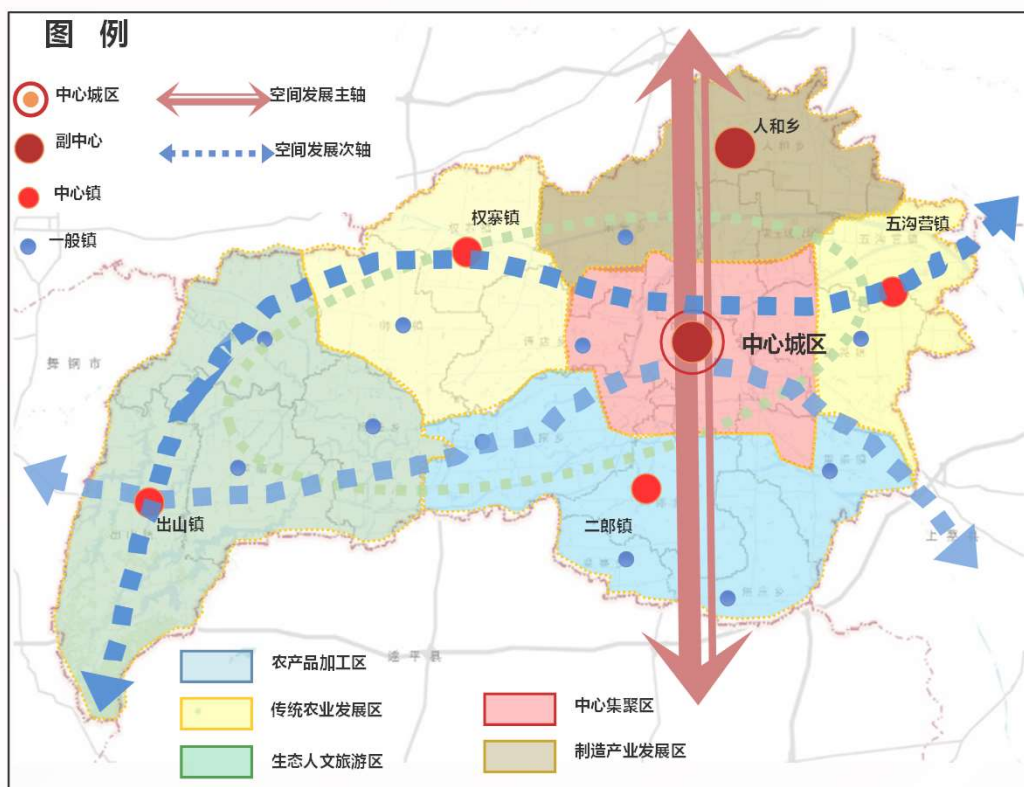
- 构建等级合理 协调有序的城镇体系
- 壮大县域产业发展体系
- 完善县域公共服务功能

构建等级合理协调有序的城镇体系

□ 城乡发展格局

形成“**两核一带、两轴多点**”的空间结构，由点及线，由线带面，逐步发展、逐级推进的规划布局。

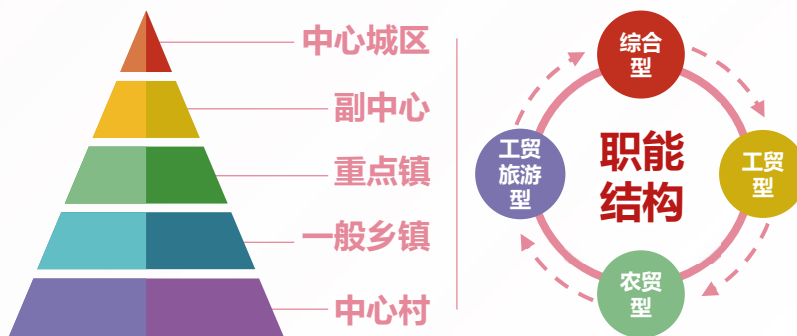
两核	中心城区主核心 人和片区副核心	一带	沿南北城镇发展带
两轴	东西向两轴	多点	一般乡镇与中心村 多点布局



县域国土空间总体格局图

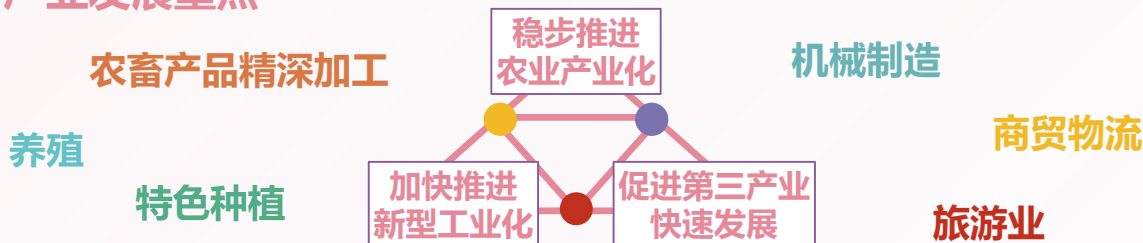
□ 城镇体系

规划，形成村镇规模等级适宜，产业布局合理，职能分工明确的村镇体系。中心拓展，培育极点，沿线集聚，辐射全县。



壮大县域产业发展体系

产业发展重点



产业空间布局

- ✓ 采取“园区集聚，轴带拓展，极点增长”的布局模式
- ✓ 构建“一心、一带、两轴”的产业发展空间结构
- ✓ 构建“产业增长点—产业集聚区—产业带（轴）”的产业空间发展格局

一心

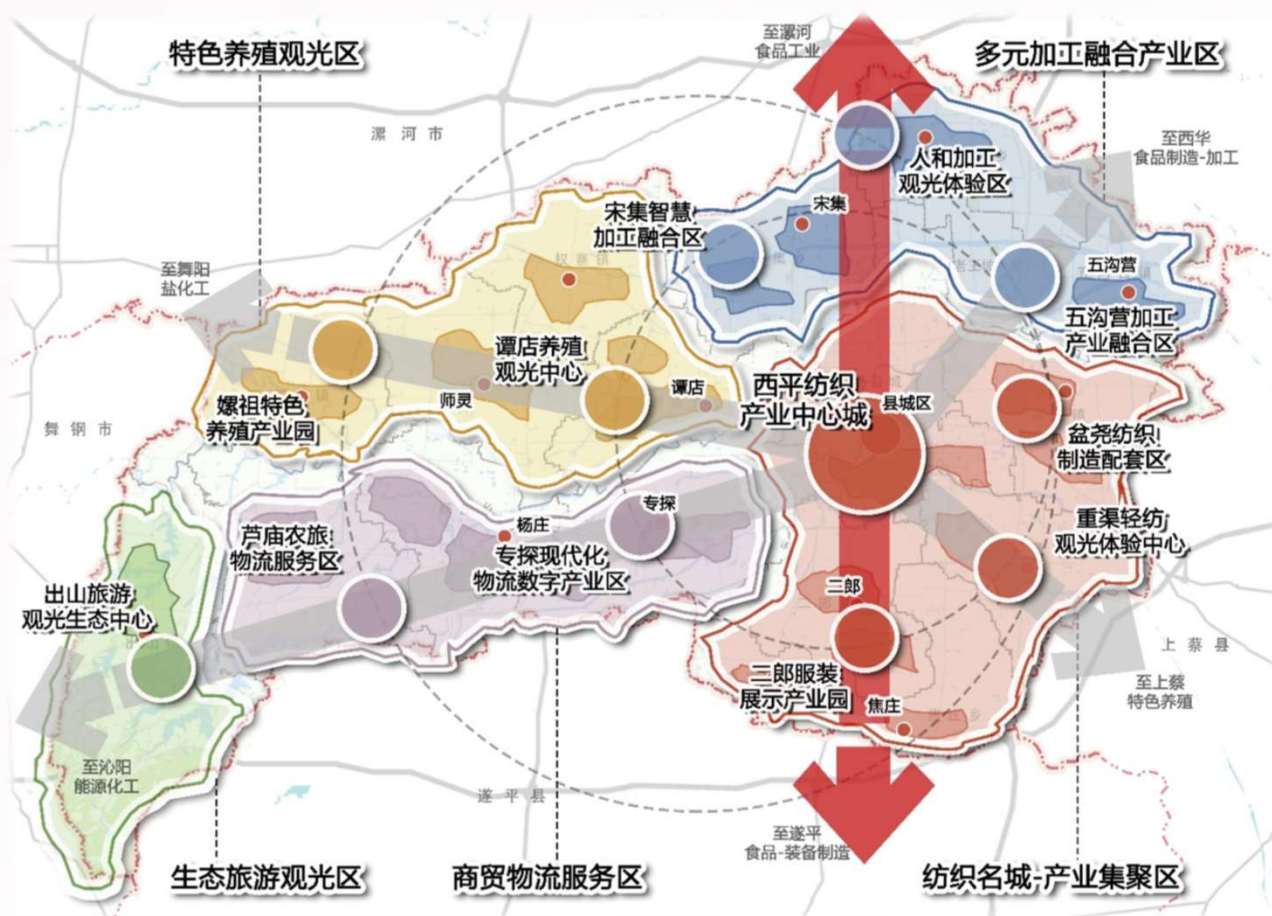
以中心城区和产业集聚区为西平产业发展和经济辐射中心

一带

沿南北向纵贯的京广铁路、107国道和京港澳高速公路的产业带

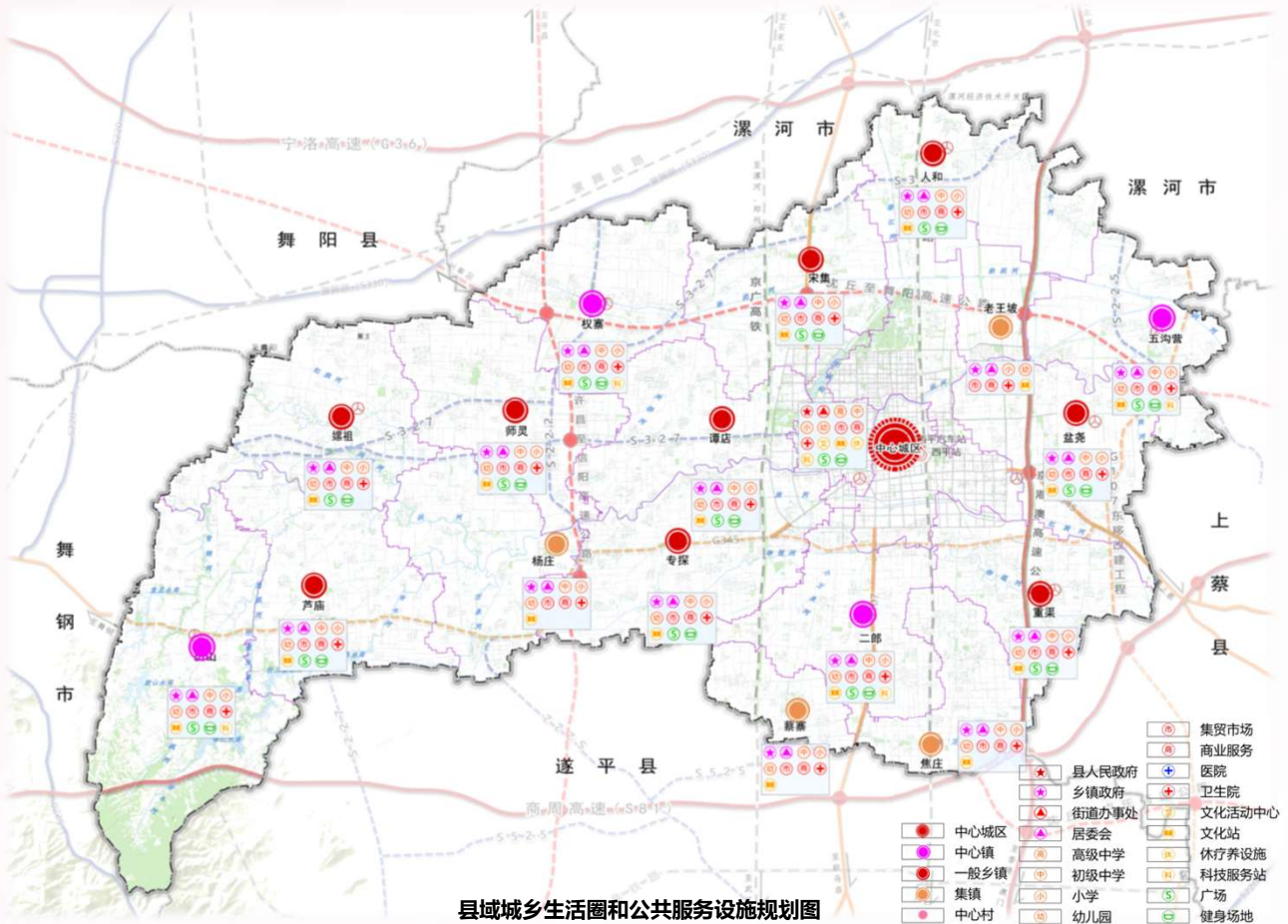
两轴

沿东西向横穿的345国道的产业发展轴和沿东西向西出北路的产业发展轴



完善县域公共服务功能

构建均衡普惠的城乡生活圈 按照以人为本的城镇化要求，围绕全年龄段人口的居住、就业、游憩、出行、学习、康养等全面发展的生活需要，形成日常尺度下，功能复合、均衡普惠的城乡生活圈。



构建“1+1+15+N”城乡公共服务体系



文化

深入挖掘西平县文化内涵，合理保护和有效开发文化资源，延续文化传承。积极发展现代文化，完善城乡文化活动网络。

教育

以建设教育强县为目标，完善教育体系，提高教育水平，优化教育布局，促进各类教育协调发展。

医疗

合理配置医疗卫生资源，加强医疗卫生设施建设，满足人民日益增长的医疗卫生需求，保障人民健康生活。

体育

加大投入，建设面向社会的公共体育设施。抓好体育设施配套建设，提高全民健身意识和身体素质，建立健全村级体育组织。

养老

全面推进人寿、财产等保险事业，职工养老保险和医疗保险、新型农村养老和医疗保险的覆盖率达100%。

6

营造高品质中心城区

- 优化空间结构与用地布局
- 加强住房保障体系和高品质居住社区建设
- 全面完善公共服务设施
- 蓝绿空间
- 城市设计指引
- 城市有机更新

优化空间结构与用地布局

规划形成“双水贯城，三区互动，构建一带两轴三片区”的中心城区发展结构。

一带

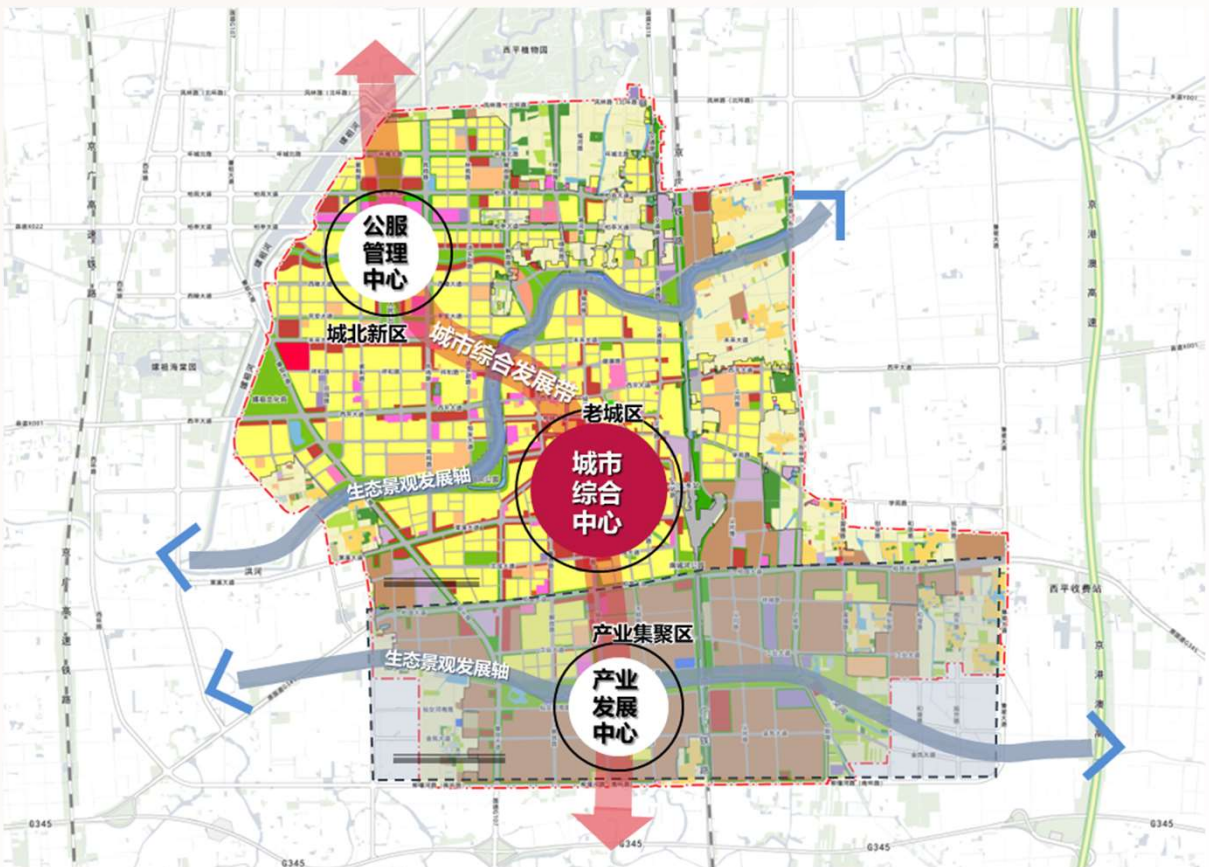
城市发展带串联城市内部片区功能，充分利用，南北交通发展优势衔接漯河、驻马店功能发展。

两轴

以公服管理、商业、产业三大功能为核心，依附片区本底优势，打造各具优势特色的城市片区组团。

三区

生态景观发展轴，依托城内两条河流水系，打造滨水特色生态发展空间。



中心城区职能

1 老城区

商业综合中心

2 城北新区

行政管理中心

3 产业集聚区

产业发展基地

加强住房保障体系和高品质居住社区建设

健全住房供应体系

坚持住有所居、居有所安，进一步完善以普通商品住房和租赁住房为主组成的住房市场体系，建立健全公共租赁住房、共有产权住房、政策性租赁住房、人才安居住房以及老旧小区改造和棚户区改造等多位一体的住房保障体系，全面形成多主体供给、多渠道保障、租购并举的住房供应体系。

推进职住平衡

推进职住平衡发展，将居住用地大致分为11个居住片区，分别进行控制建设。统一规划、统一改造，坚持居住区规划建设的高标准、高起点，形成优美、舒适、安全、方便的现代生活居住环境。

加强住房有效供给

加强住房有效供给，坚持商品住房和保障性住房同步发展，以政府为主提供基本住房保障，以市场为主满足多样性住房需求，建立多主体供给、多渠道保障、租购并举的住房制度。

全面完善公共服务设施



城市级公共服务设施

居住区级（15分钟生活圈）公共服务设施

居住小区级（社区级）公共服务设施

建设以人民为中心的社区生活圈

居住区级（15分钟生活圈）公共服务设施主要承担片区及组团公服职能，按照步行15分钟生活服务圈配置。居住小区级（社区级）公共服务设施主要承担社区公服职能，按照步行5-10分钟生活圈配置。

蓝绿空间

以“**区、廊、带、点**”形成蓝绿交织的生态体系，塑造西平“**水+城**”相融的城市空间。

区

老城片区
新城片区
产业集聚区

廊

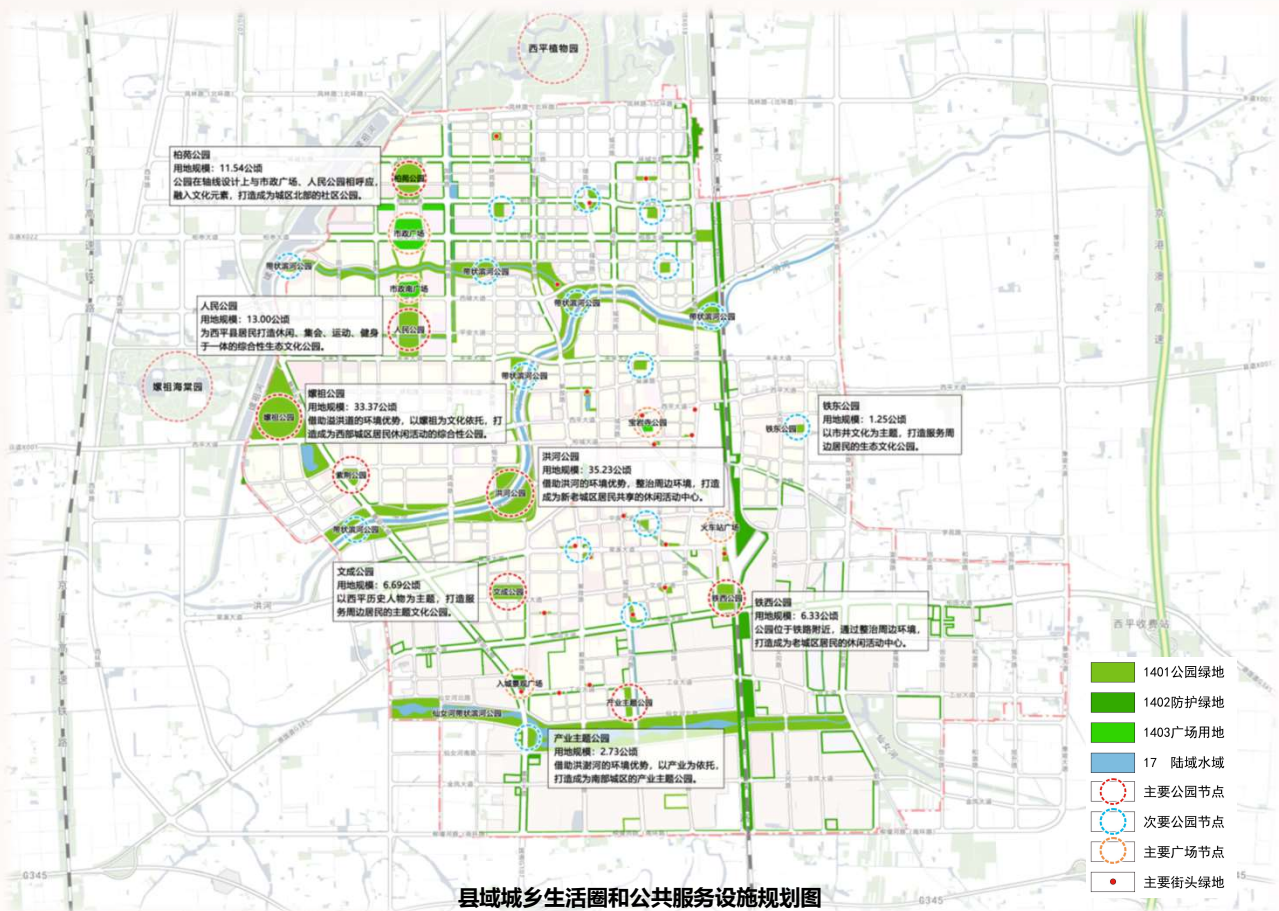
洪河
洪澎河
螺祖河

带

洪河岸线
洪澎河岸线
螺祖河岸线

点

多个公园
开放空间



依托蓝绿网络系统，强调生态资源有效利用及城市公园配套服务，构建以网串珠的公园体系，形成包括滨水公园、城市绿地公园的**2类**公园布局体系。

附属绿地

城市绿地

滨水公园

广场

防护绿地

城市设计指引

“三水贯城，四水绕城，七廊织城，九湖缀城”

保护西平田、水、城相互交融的城市绿色结构形态，形成点、线、面结合的绿化系统。以柏苑公园、嫫祖文化苑、铁西公园为条点，形成人文特色体验。

韵味老城风貌区

老城区以传统商贸业为主，以城市修复方式提升老区生活环境品质，营造出文化韵味浓厚、邻里生活和谐的老城新貌。

时尚新城风貌区

城市新区以现代服务业集聚为主，形成宜居生态、人文魅力的城市风貌，是西平新时期城镇化建设示范区。

现代产业集聚风貌区

产业集聚区则以高新技术为先导，以循环经济和产业集群为理念，建设西平传统产业转型示范区，打造西平新兴产业孵化区。

西平绿脉景观带

文化洪河景观带

生活休闲景观带

城市有机更新

提升旧城品质

以危破房改造工作为重点，改善旧城人民群众居住条件，配套完善公共服务设施和交通、市政基础设施，优化公共绿地系统布局，构建舒适的慢行系统，提升旧城环境品质。

加快旧城改造

通过对旧城区内旧民居、旧工厂和旧村的改造，加快推进“退二进三”产业结构调整，加快发展现代服务业，促进旧城产业升级，在有限的空间里提高土地集约利用效率。

合理调控建筑与人口密度

合理调控建筑密度和人口密度，疏解旧城人口，进一步完善旧城公共服务功能，增强西平城市整体竞争力。

实施县城承载力综合提升工程

继续推进以公共租赁住房为重点的保障性安居工程，加快实施城市棚户区改造，老旧小区改造、旧城改造工程，着力改善人居环境。



嫫祖文化苑

7

保护传承历史文化 彰显嫫祖文化魅力

- 历史文化保护利用
- 城乡风貌塑造
- 构建全域旅游体系

历史文化保护利用

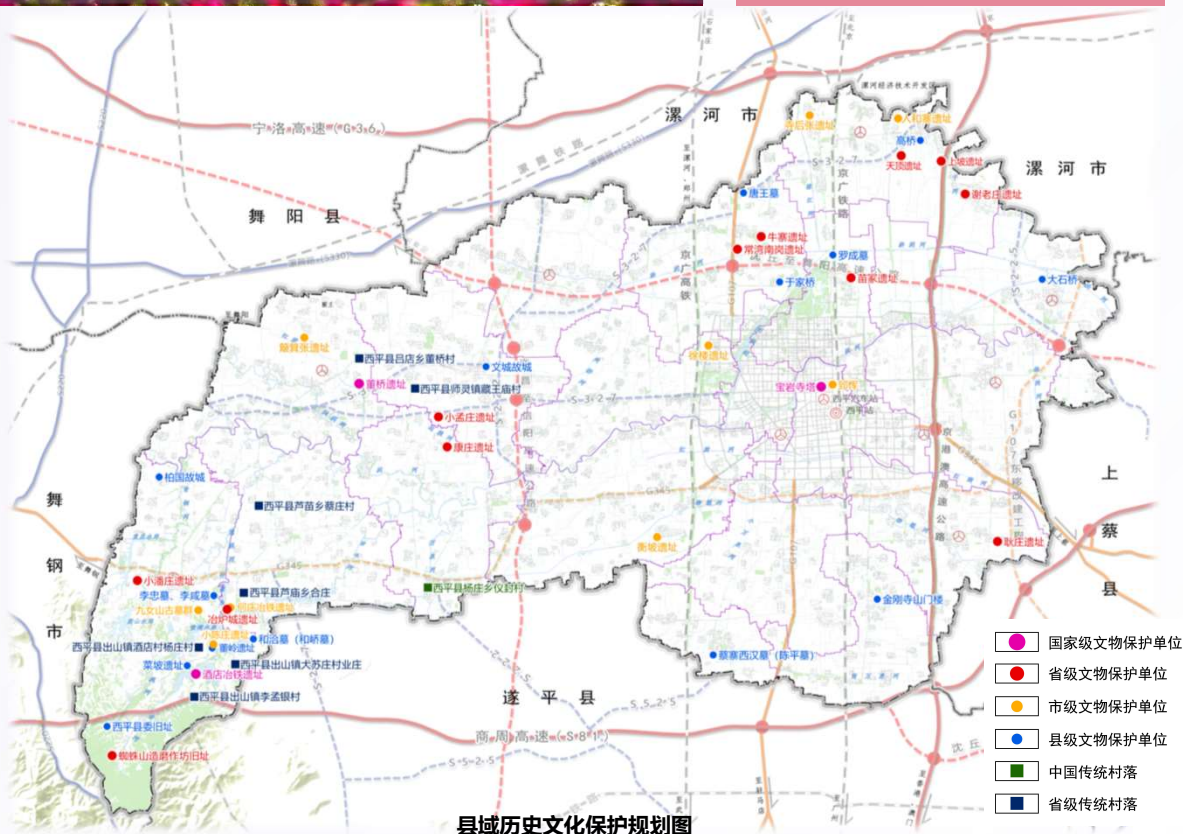
以螺祖故里、铸剑之都、人文西平
为西平文化形象定位
着力体现人文内涵，打造城市品牌
建设鲜明的城市文化

国家级文物保护单位 3 处

省级文物保护单位 11 处

市级文物保护单位 9 处

传统村落 9 处



城乡风貌塑造

塑造历史文化景观格局

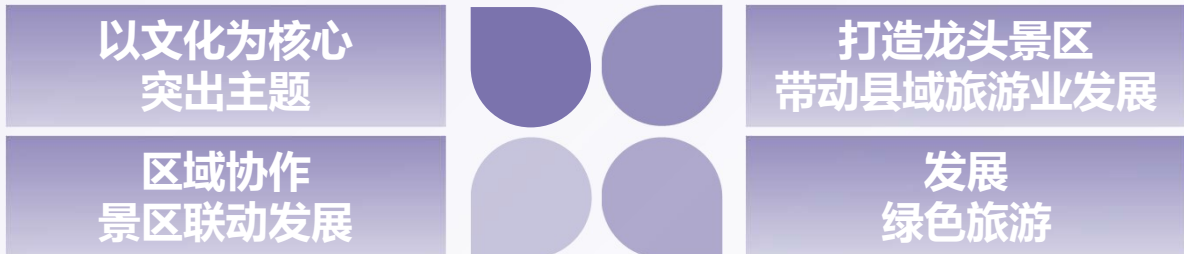
- ✓ 着力体现人文内涵，打造城市品牌，建设鲜明的城市文化。
- ✓ 对大遗址建立专门的文物保护组织，编制保护规划，促进文旅休闲功能提升。
- ✓ 注重非物质文化遗产保护，宣传极具地方特色的民间曲艺乐器传统手工艺，加强民众印象。

统筹资源，引导公共服务设施精细化配置

- ✓ 点状资源带动城镇发展，面状资源推动乡村振兴，建立资源要素驱动的城乡一体化格局。
- ✓ 保持生态环境、人文传统、景观风貌和社会管理。

构建全域旅游体系

□ 旅游发展策略



□ 旅游总体布局

采用“一轴两带三核”的空间布局结构，形成以点带面、有序展开的旅游发展空间格局。



8

完善支撑体系 增强城市安全韧性

- 提升区域交通地位，优化城区交通效率
- 构建完善的防灾救灾体系
- 完善城乡市政基础设施

提升区域交通地位，优化城区交通效率

密切配合京港澳高速公路、107国道、345国道、京广铁路等区域交通干线和区域交通一体化建设，提升道路通行能力，进一步改善城市对外联系的便捷程度，加强县乡道路建设，有效解决西平县与周边县市及乡镇之间的交通联系，提升西平县的交通条件。



构建完善的防灾减灾体系

地质灾害（地震）、气候性灾害（水灾、旱灾）和人为灾害（火灾和战争）是城市面临的主要潜在灾害。在完善单一灾种防抗系统的基础上，逐步建立健全西平县全县域现代化城市综合防灾减灾体系，提高城市整体防灾抗毁和救助能力，确保城市安全。

消防规划

强化消防安全保障体系建设，提高城市消防救援能力，推进全域乡镇消防设施建设。

抗震规划

提高地震监测预警能力，优化应急避难场所布局、指挥调度等防御保障体系建设。

防洪排涝

加强境内河流的堤防工程建设，做好防汛设施建设，尤其要加固重点地区和重点河流的堤防建设。遵循生态优先等原则，推进海绵城市建设，全面提高城市防洪排涝能力。

人防规划

贯彻“长期准备、重点建设、平战结合”的方针，坚持与经济发展、城市建设协调发展，保障人防工程的建设全面、有序展开，整体上增强城市的防护能力。

应急救援

城市生命线系统一律采取高标准进行设防并逐步地下化发展。对于城市生命线系统的一些节点，如交通线桥梁、管线接口等，都必须进行重点防灾处理。保证城市生命线系统在灾区发生设施部分损毁时，仍保持一定的服务能力。保证有充足的备用设施，在灾害发生后尽快投入系统运作，并能维持城市最低需求。



完善城乡市政基础设施

1、构建安全、稳定、韧性互补的供水体系

加强地表水使用，逐步降低地下水供水比例，涵养地下水源。加强水源地的综合保护，保障城乡供水安全。

2、构建顺畅、可循环利用的排水设施

推进分流制排水系统改造，污水收集处理全覆盖，大力建设海绵城市。

3、构建安全、稳定、高效的电力供应网络

提升供电能力，保障电网的智能、高效、可靠、经济、绿色，实现城乡用地均等化。

4、完善燃气输配体系

落实优化管网布局，多源供给，提高城乡燃气供给安全性、稳定性。

5、提供更加清洁的供热

提高清洁供暖比重，实现供热方式多元化，推进绿色供热快速发展。

6、构建高效的环卫运输处理体系

逐步实现全市生活垃圾分类设施全覆盖，完善生活垃圾分类收集、分类运输和分类处置体系建设，进一步提高公厕、环卫暖心驿站等环卫公共设施的覆盖密度和建设水平。

7、加快建设新型智慧通信设施

加快基础通信网络建设，优化全域5G通信网络，打造多功能信息传输网，建设智慧城市。

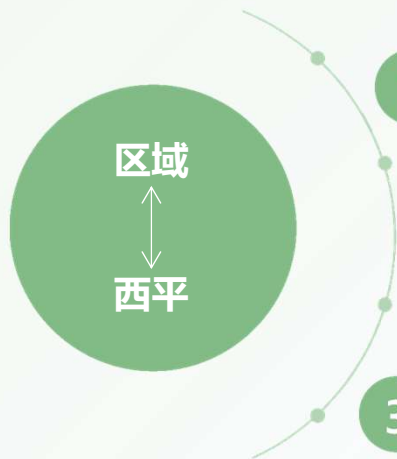
9

融入区域格局 夯实高质量发展基础

□ 融入区域重大战略

□ 加强区域协同互补发展

融入区域重大战略



1 积极融入中原城市群建设和京广经济发展带

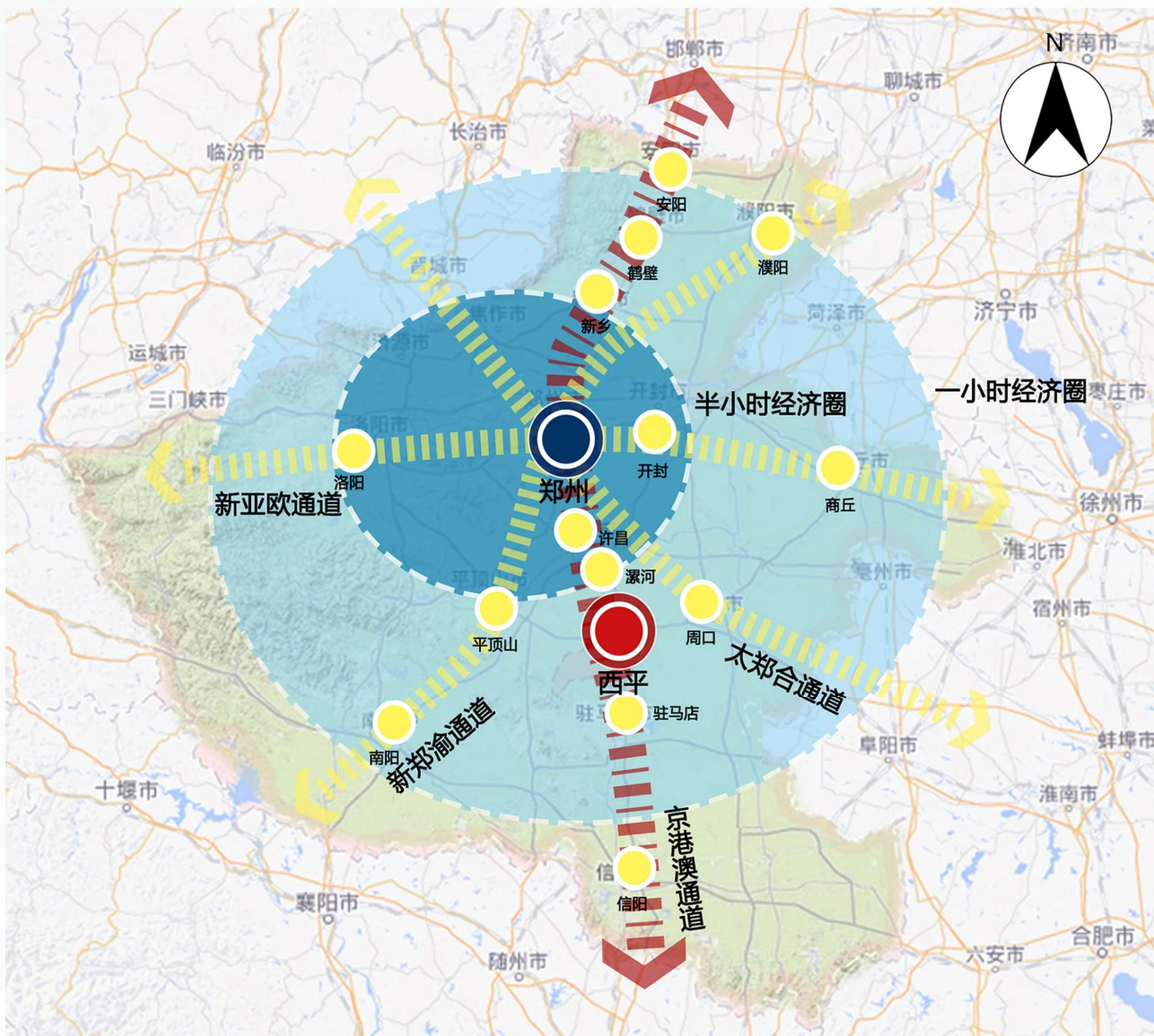
抓住全省中原经济区发展的政策机遇、融入京广经济发展带

2 加强经济合作与互补，积极“联动对接”周边县市

对接驻马店和漯河城市发展，发挥与周围县市联系紧密的特点

3 打造中心城区核心，乡镇点轴发展

加快中心城区、重点区域和小城镇建设，加快推进城镇化进程，积极拥抱市中心城区



加强区域协同互补发展

1 推进生态环境共治共保

共同维育生态安全格局。依托柳堰河、淤泥河、螺祖河、洪澍河、螺祖故里处河流、石漫滩风景区处河流等6条贯穿的主要水系生态廊道，融入驻马店市蓝绿生态网络，共建生态景观带。联防联控环境污染，加强流域环境共治共保，共同推进生态修复工程，加强水系连通和环境治理建设。共同强化老王坡、杨庄两个滞洪区的安全防治和管控，提升整体防汛能力。

2 强化产业协同发展

利用自身产业与区位条件，除了融入驻马店都市区产生双向联动外，加强与漯河区域内经济合作。一方面，加强人和产业园的建设，承接漯河外溢的高质量劳动密集型产业。另一方面，多渠道完善郑州大都市区产业链，强化西平服装纺织、食品制造等行业的相对优势。

3 加快城乡一体化发展

- **实施“一线三区”战略，稳步推进城乡一体化。**开发建设107沿线商贸物流经济带，加快老城区改造、城西新区建设步伐，建设发展产业集聚区。
- **构建现代城镇村体系。**依托“一核一带、两轴多点”规划理念，推进县城以中心拓展、沿线集聚，带动乡镇由点及线，由线带面，逐步发展。
- **构建现代产业发展体系，引导三产融合发展。**以农产品种养基地为基础，同时利用生态环境、自然风景、历史文化等原生优质资源，打破传统农业产业界限，构建三产融合产品体系。

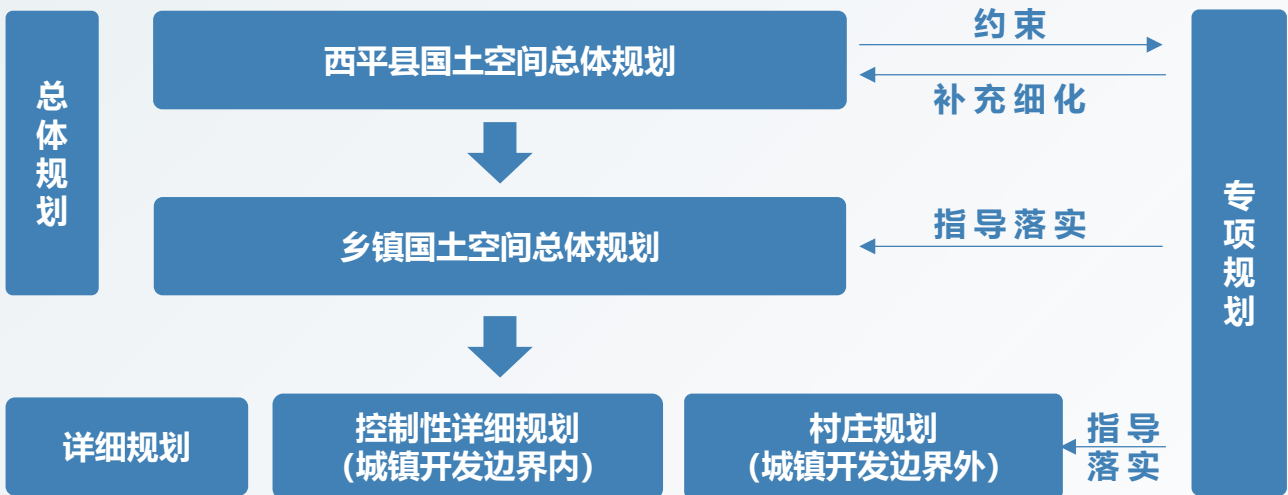


10

完善实施保障 提高空间治理现代化能力

- 规划实施传导机制
- 构建实施保障机制

规划实施传导机制



构建实施保障机制



为了凝聚全社会共识，汇集广大市民和社会各界智慧，共同缔造美丽家园，诚邀您为西平的“明天”建言献策。现在，让我们在这里，遇见未来，预见2035年的西平。

公示时间

2023年03月29日-2023年XX月XX日

公示渠道

西平县人民政府网站：<http://www.xiping.gov.cn/>

公众意见提交途径

电子邮箱：XXXXXX@XXX.com

邮寄地址：西平县自然资源局

联系电话：XXXX-XXXXXXX

请注明西平县国土空间总体规划意见

本规划所有数据和内容以最终批复为准
部分图片来源于网络，如涉及版权问题请与西平县自然资源局联系